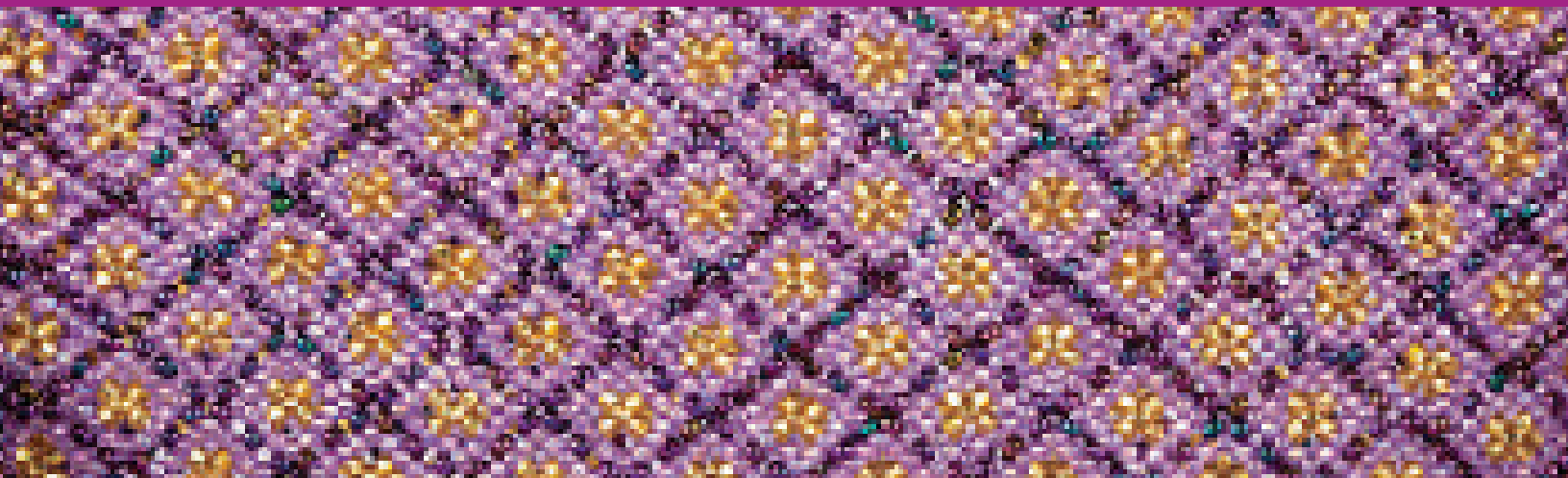


DE LO LOCAL A LO REGIONAL

Febrero
2022

UNA EXPLORACIÓN
DEL FINANCIAMIENTO
A ORGANIZACIONES E
INICIATIVAS DE
SOCIEDAD CIVIL EN
AMÉRICA LATINA
A TRAVÉS DE FONDOS
SIN FINES DE LUCRO



Consultora:
Liliane Loya

 **HISPANICS IN
PHILANTHROPY**

DE LO LOCAL A LO REGIONAL

UNA EXPLORACIÓN
DEL FINANCIAMIENTO
A ORGANIZACIONES E
INICIATIVAS DE
SOCIEDAD CIVIL EN
AMÉRICA LATINA
A TRAVÉS DE FONDOS
SIN FINES DE LUCRO

Consultora:

Liliane Loya

Edición:

Lourdes Herrasti y Estudio Ahuehuete

Diseño:

Andrea González

Acerca de Hispanics in Philanthropy

Hispanics in Philanthropy (HIP) es una red transnacional de donantes comprometidos a fortalecer el liderazgo, la voz y la equidad de las comunidades latinas en todo el continente americano. La red de HIP conecta y reúne a donantes, organizaciones de la sociedad civil, investigadores y otros líderes para atender las necesidades de nuestras comunidades e identificar las mejores prácticas para el cambio social. HIP ha sido pionera en crear nuevos modelos para la filantropía y es líder en iniciativas de colaboración entre instituciones donantes. Entre esos esfuerzos, destaca el Fondo Colaborativo para el Fortalecimiento de Comunidades Latinas (Funders Collaborative for Strong Latino Communities). En su trayectoria, HIP ha manejado múltiples programas de donativos y ha fortalecido la capacidad de más de 600 organizaciones y líderes. En 2014, HIP creó HIPGive, la primera plataforma bilingüe y bicultural de Crowdfunding o financiamiento colectivo enfocada en impulsar la democratización de la filantropía mediante el uso de distintas tecnologías para seguir apoyando proyectos de impacto social latino en EUA y Latinoamérica.



Acercas de la autora

Liliane Loya es especialista en filantropía y cambio social. Es fundadora de INNO – Innovación para la filantropía, una consultoría independiente orientada a impulsar la innovación en las prácticas de las instituciones donantes y en facilitar el desarrollo de estrategias por medio de enfoques que reducen las desigualdades y promueven el trabajo horizontal con los grupos y las organizaciones de la sociedad civil.

Fue oficial de programa en una de las principales fundaciones privadas de los Estados Unidos y cuenta con experiencia en instituciones del gobierno y de la sociedad civil.

Información adicional sobre la autora:

<https://inno-soluciones.org/fundadora/>

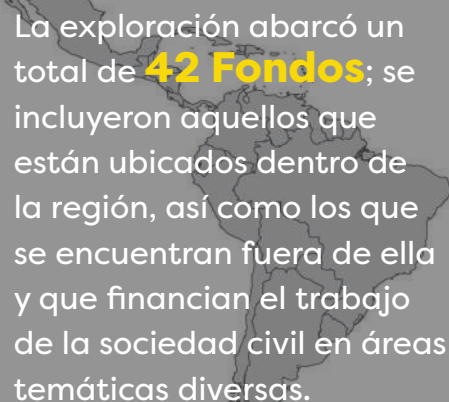
Contenido

Resumen ejecutivo _____	p.5
Introducción _____	p.8
I. Metodología _____	p.11
II. Características principales _____ y tipología de fondos	p.12
III. Principales hallazgos _____	p.24
IV. Recomendaciones _____	p.32
Anexo 1 : Fondos analizados en la exploración _____	p.37
Anexo 2 : Personas entrevistadas _____	p.39
Anexo 3 : Glosario _____	p.40
Anexo 4 : Fuentes consultadas _____	p.41
Agradecimientos _____	p.42

Resumen ejecutivo

Durante años, la filantropía ha destinado recursos a la sociedad civil en América Latina de diferentes maneras, una de esas vías ha sido formar Fondos con características y enfoques diversos. El término Fondos se usa en este documento para denominar **mecanismos sin fines de lucro, creados para captar y dispersar recursos**. Estos actores —a veces conocidos como “instituciones de segundo piso”— han desempeñado un papel importante en el impulso de iniciativas de cambio social en América Latina.

Este documento es el resultado de una exploración realizada entre septiembre y diciembre del 2021 orientada a documentar y conocer con mayor precisión el quehacer de los fondos en la región latinoamericana. Su objetivo primordial es mostrar las distintas modalidades en las que funcionan estos actores expertos en conectar los campos de la filantropía y del activismo social.



La exploración abarcó un total de **42 Fondos**; se incluyeron aquellos que están ubicados dentro de la región, así como los que se encuentran fuera de ella y que financian el trabajo de la sociedad civil en áreas temáticas diversas.

HALLAZGOS

A partir del análisis de la información recabada, fue posible obtener los siguientes hallazgos:

1. Los fondos creados por actores locales tienen la ventaja de identificar contrapartes que las instituciones donantes difícilmente encontrarían

Gran parte de los ejemplos analizados son Fondos que surgieron a partir de iniciativas de personas que trabajaban en el terreno: coaliciones o grupos de activistas que, junto con integrantes de comunidades de base y profesionistas de diferentes disciplinas, se unieron para diseñar soluciones ante determinadas problemáticas.

Independientemente del tipo de organización que los administra y alberga, estos Fondos son parte integral de la misión de la organización, es decir, aquello que sus fundadores y fundadoras buscan cambiar del entorno institucional, sociocultural o económico.

Los Fondos que tienen presencia en la región y, en particular, aquéllos que fueron creados por iniciativas de actores locales conocen los grupos, colectivos e integrantes de iniciativas, incluyendo a aquellos que pudieran gozar de mínima visibilidad transnacional. Por esa razón, están mejor posicionados para fomentar la distribución de recursos de manera más equitativa: conocen un mayor número de actores poco conocidos por instituciones donantes y eso permite que las convocatorias sean más incluyentes.

2. El *expertise* sobre el contexto a nivel local es una cualidad central e irremplazable de los Fondos

El *expertise* de las organizaciones que operan los Fondos, es decir, su capacidad de análisis e interpretación del contexto, su conocimiento de los actores sociales y su habilidad para operar dentro de la normatividad establecida en los lugares a donde se destinan los apoyos, es una de las razones primordiales por la que las instituciones donantes buscan colaborar con estas entidades.

Como parte esencial de este *expertise*, realizan un trabajo de “debida diligencia”, necesario para identificar a las posibles contrapartes que recibirán los donativos, y cuentan con conocimientos técnicos sobre los marcos legales y fiscales de los países en los que operan las contrapartes.

La cercanía al terreno y el diálogo directo con las comunidades y los grupos de población a los que se dirigen los recursos constituyen otras de sus funciones esenciales.

3. El ecosistema de organizaciones se beneficia con las apuestas a largo plazo de los Fondos

La mayoría de los Fondos, especialmente los que surgen de iniciativas de actores locales, concibe como su función principal contribuir a la sostenibilidad de las contrapartes y a la continuidad de su trabajo.

El acompañamiento que dan a las personas, comunidades y organizaciones es de largo aliento y sus líneas temáticas de apoyo son mucho más estables que las de los grandes donantes, por lo que ayudan a amortiguar los efectos de los cambios constantes que existen en las prioridades temáticas de las grandes fundaciones privadas y la cooperación internacional.

4. La cercanía geográfica y los modelos de trabajo horizontales basados en la escucha a las contrapartes son importantes

La cercanía con los actores, los contextos y las dinámicas locales forman parte central del trabajo de las organizaciones que operan los diferentes Fondos, sin importar su estructura o constitución legal. En general, la cercanía geográfica representa un reto para los Fondos, y las organizaciones han ideado fórmulas para resolverlo mediante el uso de diversos canales de acercamiento.

En algunos casos, se vinculan a través de mentores: personas que viven y trabajan en la región a la que se destinan los apoyos, quienes cuentan con una trayectoria relevante y legítima frente a las comunidades y los actores locales. Además de la cercanía geográfica, la comunicación flexible y adaptada a las contrapartes es una condición indispensable para la eficacia de los Fondos.

En algunos modelos de trabajo, las organizaciones designan a integrantes de su personal operativo como enlaces para la comunicación con cierto número de contrapartes.

5. Las fundaciones ubicadas fuera de América Latina son la fuente principal de recursos

La mayor parte de los recursos que captan los Fondos analizados proviene de fundaciones ubicadas en los Estados Unidos y en países europeos y, en segundo lugar, de la cooperación internacional, mientras que los donativos de empresas y los donativos de personas físicas representan una proporción bastante menor.

6. Las alianzas entre Fondos facilitan un mayor acceso a recursos

La colaboración entre los Fondos, mediante alianzas o redes, es una estrategia cada vez más frecuente. Una de las principales ventajas de entablar alianzas es aumentar las posibilidades de acceder a recursos de la filantropía. Además, se identificaron cuatro razones adicionales por las cuales los Fondos conforman redes de colaboración:

1. posibilitan procesos de aprendizaje colectivo
2. son una estrategia eficaz para posicionar un tema en las agendas nacionales o global
3. permiten enfocar recursos a grupos de población en coyunturas específicas
4. son una vía para alinear estrategias con Fondos y organizaciones de otras regiones

7. Con algunas excepciones, los Fondos ubicados en la región latinoamericana enfrentan barreras burocráticas y legales considerables

Los marcos legales nacionales, lejos de facilitar el flujo de recursos de donantes y de la cooperación internacional a iniciativas de carácter no lucrativo, constituyen uno de los obstáculos que absorben más recursos de las organizaciones en horas de *staff* y de servicios profesionales contratados.

En ciertos países, la excesiva burocracia y los requisitos exagerados no sólo reflejan un sistema tributario o de recaudación ineficiente, sino que crean una forma directa de control estatal sobre las formas de participación cívica y de construcción colectiva en esos países.

Introducción

El presente documento es resultado de una exploración de los Fondos para la filantropía que existen en América Latina, a los que en adelante se denomina “Fondos”. Para fines de esta exploración, al hablar de Fondos nos referimos a **los mecanismos o vehículos sin fines de lucro que captan recursos de donantes y los destinan al apoyo de iniciativas de la sociedad civil.**

El trabajo fue realizado a partir del interés de Hispanics in Philanthropy (HIP) de que las instituciones donantes que aportan recursos a la región cuenten con información sobre las distintas modalidades que operan para financiar iniciativas de la sociedad civil.

Durante casi cuatro décadas, HIP ha contribuido a fomentar una mayor inversión hacia las organizaciones y comunidades latinas en los Estados Unidos. Particularmente en 2000, desempeñó un papel clave en la creación del *Funders Collaborative for Strong Latino Communities*¹, una serie de Fondos colaborativos dedicados a fortalecer a las organizaciones latinas en ese país. Desde su comienzo, la iniciativa ha demostrado que invertir en las capacidades de las organizaciones de personas de origen latino es una forma contundente de contribuir al desarrollo de sus comunidades.

Por medio de este mecanismo, diversas instituciones donantes han ayudado a más de 500 organizaciones sin fines de lucro a mejorar sus sistemas organizativos, a enriquecer las habilidades de su personal y a convertirse en instituciones más estratégicas y sostenibles.

“La filantropía permite que la sociedad civil crezca y se democratice, y puede ser un instrumento estratégico de cambio social si se vincula con las causas, los problemas, los actores, las regiones y los enfoques que promueven este cambio”.

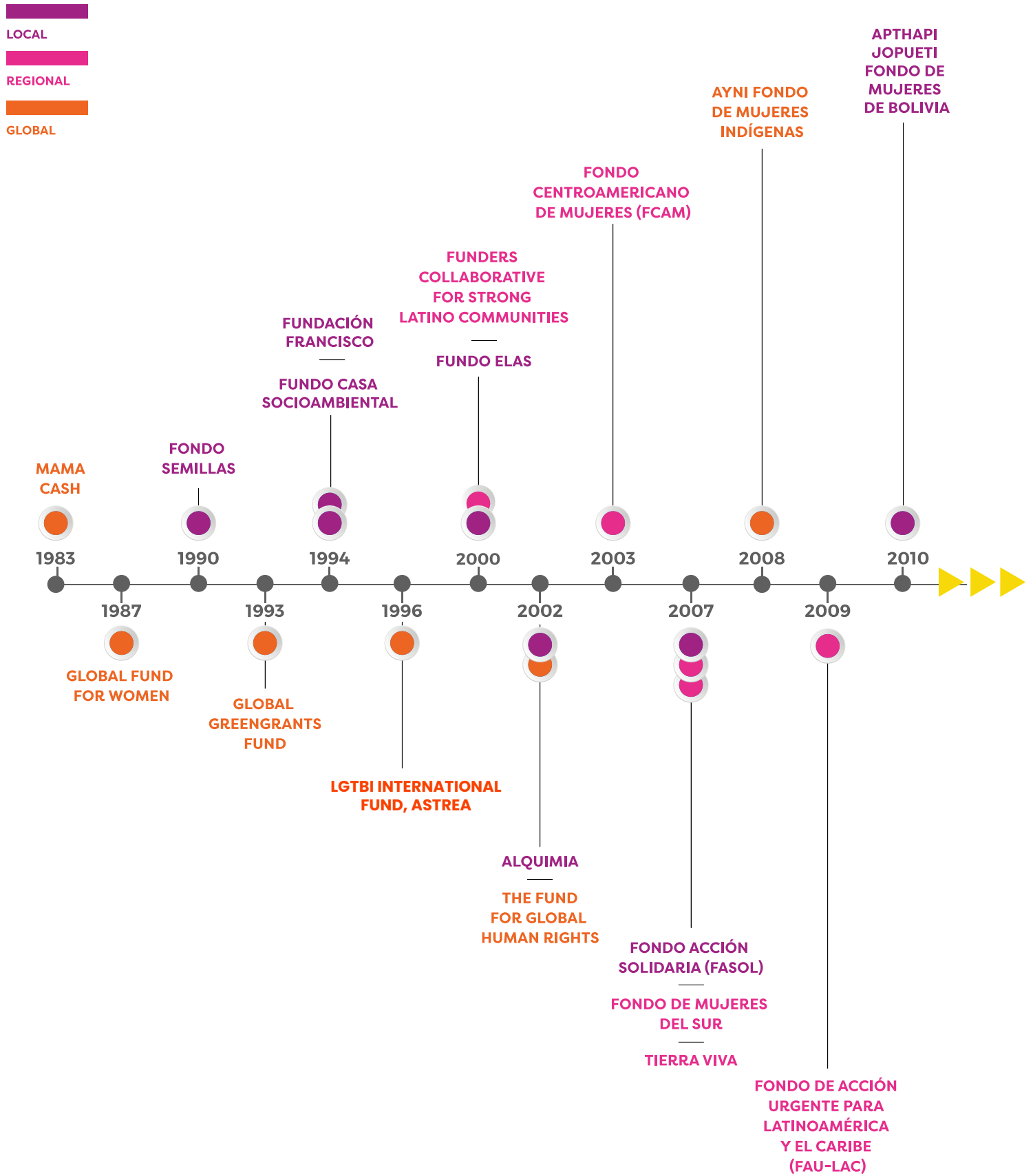
Diagnóstico sobre filantropía corporativa en México, Alternativas y Capacidades, 2008.

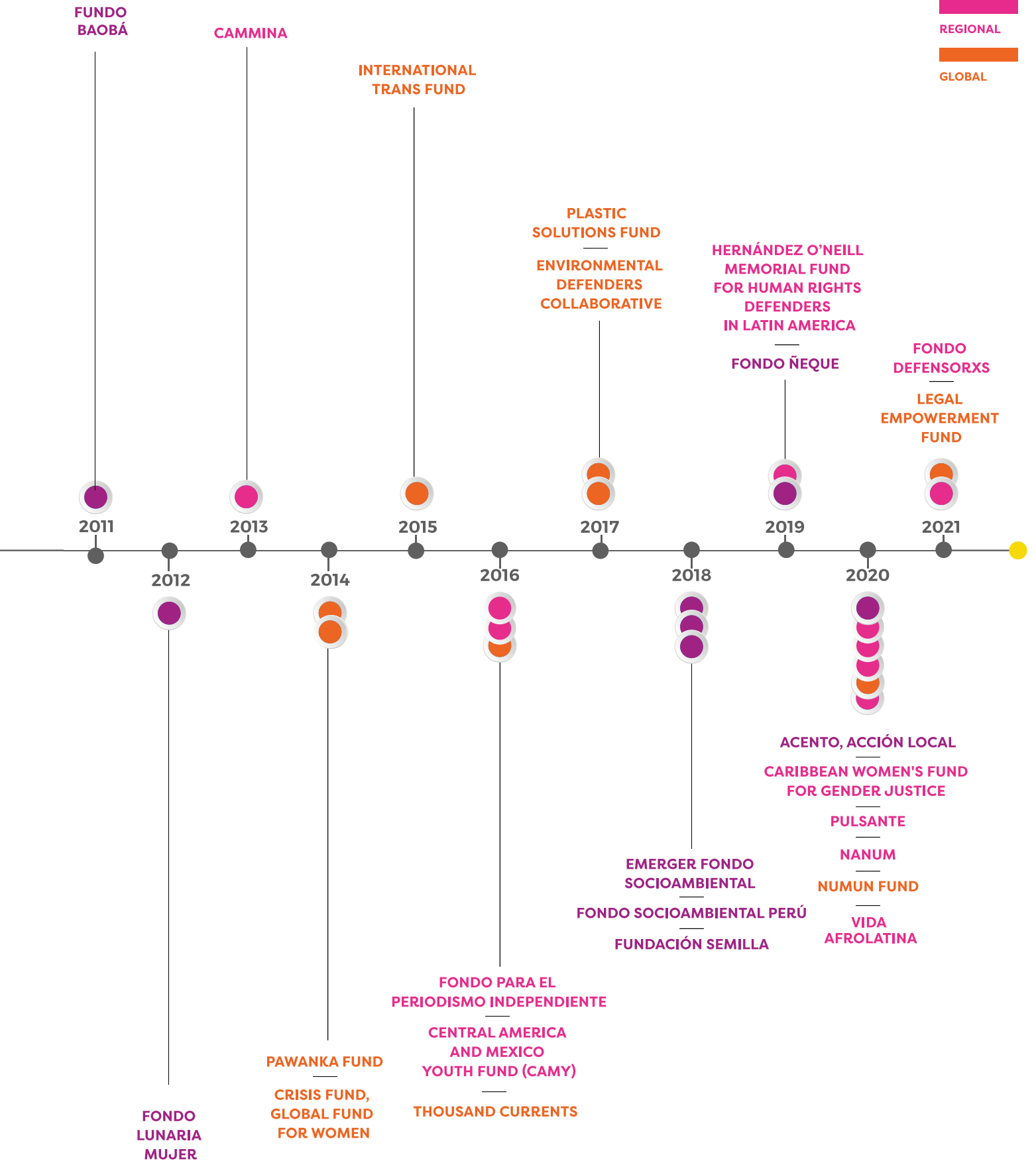
La existencia de estos Fondos no es algo nuevo. Los primeros identificados en este sondeo fueron creados en la década de los ochenta, en su mayoría fundados no por donantes, sino por grupos de activistas involucrados en movimientos sociales, como los movimientos feministas o de justicia ambiental, los cuales deseaban atraer recursos para las organizaciones que trabajaban en terreno en diferentes países.

La información recabada abarca Fondos que se crearon a partir de los años ochenta y hasta el 2021. Entre 1983 —el año de creación del primer Fondo identificado— y 2021, son notorios dos momentos en los que se observa una mayor proliferación de estos vehículos. El primer momento sucedió en el período 2008-2013; el segundo, entre 2018 y 2021, fase que se extenderá posiblemente por dos o tres años más como resultado de dos fenómenos simultáneos a nivel global: la crisis ocasionada por COVID-19 y el aumento de una conciencia sobre la desigualdad étnico-racial y de género que prevalece en los sistemas políticos, económicos y culturales.

¹ El [Funders Collaborative for Strong Latino Communities](#) (Fondo Colaborativo para Comunidades Latinas) ha logrado captar \$45 millones de dólares y ha apoyado a organizaciones de la sociedad civil que prestan servicios a las comunidades latinas en 16 regiones de los Estados Unidos.

Imagen 1. Línea de tiempo: año de creación de los Fondos analizados

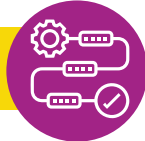




La exploración permitió conocer las distintas formas de organización de los Fondos y documentar las características de cada modelo, incluidos el objetivo para el que fueron creados, el tipo de actores que los crearon y las principales fuentes de recursos.

Este trabajo está organizado en cuatro partes. En la primera se explica la metodología utilizada en la exploración; en la segunda se desarrolla una tipología creada a partir de las características identificadas; la tercera presenta los hallazgos obtenidos del análisis sobre el panorama actual de los Fondos que apoyan el quehacer de la sociedad civil latinoamericana. Al final, se proponen recomendaciones para las instituciones de la filantropía interesadas en impulsar iniciativas de cambio social en América Latina.

I. Metodología



La metodología incluyó la consulta de diversas fuentes, como informes institucionales y sitios web de las organizaciones e instituciones que operan los Fondos. Además, se realizaron veinte entrevistas con representantes de organizaciones no lucrativas, redes empresariales, fundaciones privadas, comunitarias y públicas, y especialistas en el tema de la filantropía y de la sociedad civil, de nueve países.²

La exploración no fue exhaustiva. **Se identificaron 42 Fondos** y se tomaron en cuenta Fondos tanto nacionales como regionales representativos en su campo, además de algunos Fondos globales que representan ejemplos importantes por la forma en que se crearon y por el papel que en ellos juegan los actores locales en la toma de decisiones. El documento busca ser lo más incluyente posible, conforme a los criterios que se definieron al inicio del estudio. A continuación se enlistan los criterios y consideraciones que delimitaron el ámbito de la exploración:

Algunos de los Fondos identificados no necesariamente son entidades con personalidad jurídica propia y están hospedados por entidades de diferentes tipos

Los Fondos, según la definición tomada para esta exploración, son distintos a las instituciones donantes con patrimonio propio; es decir, un Fondo no es una fundación, aunque bien puede estar hospedado en una. Los Fondos son acogidos, en su gran mayoría, por instituciones o entidades sin fines de lucro constituidas bajo diversas figuras jurídicas, que van desde fundaciones privadas con patrimonio propio, hasta asociaciones civiles.³

Aunque las legislaciones de un número considerable de países de América Latina cuentan con figuras jurídicas que distinguen a las fundaciones del resto de las organizaciones sin fines de lucro, las **fundaciones** son básicamente asociaciones en las que una de las entidades legales que decide asociarse aporta su patrimonio para la consecución del fin legal de la asociación.⁴

² La lista completa de entrevistas se encuentra en el Anexo 2.

³ El término "asociación" o "asociación civil" es sinónimo de organización sin fines de lucro en la mayoría de los países de América Latina. Una entidad se reconoce como tal cuando un grupo de personas decide asociarse para emprender una actividad de bien común o interés general sin fines de lucro. Son catalogadas por los códigos civiles o legislaciones similares, en general, como personas jurídicas privadas. Véase el glosario en el Anexo 3.

⁴ La legislación en Argentina, Perú y Guatemala, por ejemplo, sí confiere una figura legal particular a las fundaciones como asociaciones con fines no lucrativos y con patrimonio propio. En México, en cambio, no se reconoce una figura jurídica específica para la fundación.

Crea cierta confusión el hecho de que, sin serlo, algunas asociaciones incluyen en su nombre oficial el término “fundación”.

En el caso de los Fondos identificados que operan desde los Estados Unidos, un número significativo de ellos fue conformado como **fundación pública**; es decir, instituciones que, a diferencia de las **fundaciones privadas**, solicitan y movilizan recursos del público en general.

El estudio se enfoca en Fondos de cambio social, no asistenciales o de caridad

Se buscó incluir tanto Fondos ubicados en América Latina, como fuera de la región, pero cuyo propósito fuera el **cambio social**: que apoyen a organizaciones o contrapartes locales que buscan transformar normas e instituciones sociales, políticas y culturales a fin de mejorar la situación de comunidades o grupos de población previamente excluidos del goce de derechos y de recursos.

El carácter no lucrativo fue otro criterio central

Se tomaron en cuenta solamente Fondos sin fines de lucro; es decir, aquellos en los que las instituciones contribuyentes no reciben retorno alguno. Se excluyeron Fondos asesorados por donantes (denominados *Donor Advised Funds* en los Estados Unidos) y Fondos de inversión de impacto o de capital paciente, y a entidades que otorgan préstamos en cualquiera de sus denominaciones, independientemente del objeto social.

En general, no se tomaron en cuenta Fondos utilizados por la filantropía para hacer frente a desastres naturales o crisis de índole económica o política en la región.⁵ Tampoco formaron parte del estudio los Fondos hospedados en organismos internacionales u organismos públicos gubernamentales.

II. Características principales y tipología de fondos



Los Fondos documentados abarcan una amplia gama. Como la exploración incluyó Fondos que operan en alguno de los tres niveles: local o de país, regional y global, presentan diferencias importantes, pero centrarse en algunas de sus características permite entender mejor el papel que desempeñan en relación con sus contrapartes y el contexto local.

Las tres características principales que se describen a continuación sirvieron como punto de partida para crear la tipología de esta exploración.

⁵Ejemplos de Fondos de este tipo son el Fondo Haití de la Fundación Clinton, que buscó atender la emergencia humanitaria ocasionada por el temblor de 2010 en ese país; el Fondo para la reactivación económica, creado como parte de los esfuerzos de construcción de paz en Colombia, “Invierte en la Paz”, financiado por la agencia estadounidense de asistencia al desarrollo, USAID, y los fondos para subsanar los efectos inmediatos de la pandemia de COVID-19, como el Fondo Respuesta Comunitaria en Chile. Estos Fondos están planeados para atender necesidades humanitarias, pero no buscan cambiar las estructuras o instituciones que generan exclusión; es decir, no están pensados para promover el cambio social.

1. Ámbito geográfico

La geografía es, sin duda, un factor que determina el acceso a recursos y permite entender en gran medida las disparidades que existen entre los diferentes Fondos.

Imagen 2. Fondos analizados según el ámbito geográfico en el que operan



Los Fondos globales, sin excepción y más allá de que puedan tener representación local, se ubican fuera de América Latina, en países del Norte global, y cuentan con más recursos que los Fondos locales o regionales. Esta situación genera una competencia, pues los que están ubicados en América Latina enfrentan desventajas significativas. Por un lado, tienen menor visibilidad ante donantes del Norte global, y cuentan con menos fuentes de financiamiento para enfrentar los constantes cambios de preferencias temáticas que tienen lugar entre los donantes. Por otro lado, el contexto económico, político y social en el que desarrollan sus actividades por lo general no es favorable e, incluso, en varios lugares, llega a ser adverso.

Precisamente, en años recientes, con la implantación de sistemas autoritarios y democracias simuladas, los marcos regulatorios se han vuelto más restrictivos y han llegado a coartar su campo de acción. Es un hecho que, desde hace casi dos décadas, se aumentó la vigilancia de los sistemas financieros en el mundo y se han impuesto mayores costos administrativos y materiales para la operación de los Fondos sin fines de lucro.

A pesar de que las entidades en el Norte global no están exentas de sufrir los efectos de estas restricciones, el impacto en sus operaciones es relativamente menor al que enfrentan los Fondos locales y regionales ubicados dentro de la región. Finalmente, la pandemia por COVID-19 también ha impactado negativamente y la crisis económica desencadenada ha generado retos adicionales para las entidades que operan dentro de la región latinoamericana.

Es indispensable comprender las particularidades de los contextos locales para que los apoyos correspondan realmente con las necesidades de las organizaciones y poblaciones a las cuales van dirigidos. Actualmente, una tendencia en la filantropía es otorgarles la importancia debida a conocer y comprender las dinámicas locales a profundidad. Al mismo tiempo, un grupo considerable de grandes donantes tiene mayor apertura (al menos en el discurso) a que los grupos y las comunidades locales participen activamente en la definición de cómo y para qué se utilizan los recursos. Estos cambios en la forma de actuar de la filantropía en realidad no son características novedosas para el trabajo de las **fundaciones comunitarias**.

Fundaciones comunitarias

Estas organizaciones sin fines de lucro reúnen recursos económicos, materiales y humanos para financiar iniciativas de las comunidades en las regiones geográficas donde se encuentran ubicadas. Son actores importantes en algunos países de la región latinoamericana – como México y Brasil– y, en décadas recientes, donantes del Norte global han encontrado en su modelo un vehículo importante para transferir recursos que beneficien a grupos de base.⁶

Las fundaciones comunitarias son claramente trascendentales como mecanismos de captación y distribución de recursos; además, fungen como puentes entre actores de la filantropía, empresariales y comunitarios.

⁶ La Fundación Interamericana y Charles Stewart Mott Foundation, entre otras, son dos de los principales donantes institucionales del movimiento de filantropía comunitaria en América Latina.

La relevancia de su modelo para que los recursos logren llegar a las organizaciones de base o grupos comunitarios ha cobrado un mayor reconocimiento en décadas recientes a nivel mundial porque, entre otras características, permite que las comunidades que reciben los apoyos también contribuyan con sus propios recursos, ya sea materiales o humanos, y en la mayoría de los casos fortalece la participación cívica en las localidades en las que operan.

En esta exploración no fue posible documentar la variedad de estrategias que coexisten en las fundaciones comunitarias, en gran medida porque las particularidades de su modelo y las formas en que operan las hacen merecedoras de un análisis propio y a profundidad.⁷

A diferencia de las fundaciones comunitarias, la cercanía geográfica representa un reto para los Fondos; las organizaciones que operan estos últimos han ideado fórmulas interesantes para resolverlo. En algunos casos, se vinculan a través de mentores, personas que viven y trabajan en la región a la que se destinan los apoyos y quienes cuentan con una trayectoria relevante y, más importante aún, con legitimidad frente a las comunidades y los actores locales.

Es el caso de la red de mentores y mentoras de [Fondo Acción Solidaria \(FASOL\)](#). Las personas mentoras son acompañantes en la puesta en marcha de las iniciativas que reciben los recursos, y además impulsan la creación de vínculos entre los grupos que reciben los apoyos con otros grupos y organizaciones dentro y fuera de la región.

En algunos casos, los Fondos locales han contado, desde su inicio, con una visión regional y, en otros, han llegado a incursionar en trabajo más allá de las fronteras de un país debido a la naturaleza de los temas que trabajan o de coyunturas. Por ejemplo, el [Fondo Centroamericano de Mujeres \(FCAM\)](#) formado en Nicaragua con el objetivo de conectar a la filantropía con iniciativas feministas en Centroamérica, surgió con una visión regional en un momento en el que los recursos de la filantropía del Norte global estaban enfocados predominantemente en América del Sur y México. Algunos de los Fondos locales han desempeñado un papel de impulsor regional de Fondos “hermanos”. Un buen ejemplo es [Fundo Casa Socioambiental](#) en Brasil, que nace a fin de fomentar la conservación y sostenibilidad ambiental a la par que la justicia social.

En un principio, la organización trabajó con una visión regional propiciada, entre otras cosas, porque apoyaba los esfuerzos de las comunidades de la cuenca del Amazonas y dado que el bioma de la cuenca involucra a cinco países, fue indispensable trascender fronteras y operar el Fondo con un ámbito regional.

En años recientes, la imposición de un gravamen significativo a las transferencias bancarias entre otras restricciones, llevó al Fondo a detener los apoyos para iniciativas fuera de Brasil. Pero actualmente implementa una estrategia de alcance regional mediante la cual transfiere conocimientos y capacidades a otros Fondos más jóvenes en la región.

⁷Algunas fuentes sobre filantropía comunitaria y el trabajo de las fundaciones comunitarias son: Comunalía <https://comunalia.org.mx/>, Global Fund for Community Foundations <https://globalfundcommunityfoundations.org/what-we-stand-for/community-philanthropy/> y Hodgson, J. & Pond, A. (2019). Cómo transfiere el poder la filantropía comunitaria. Recuperado el 12 de diciembre de 2021 en: https://comunalia.org.mx/portfolio_page/como-transfiere-el-poder-la-filantropia-comunitaria/



“Compartimos nuestro modelo con activistas socioambientales en otros países de la región, así vamos compartiendo todo lo que hemos aprendido, [...] los modelos de gestión de contratos, administración, [...]. También hemos presentado [a estos fondos jóvenes] con donantes. Además de formar parte de la alianza emergente, lo que tienen en común estos fondos activistas es que comprenden que las poblaciones más afectadas por los retos ambientales son al mismo tiempo las que han estado más excluidas, sus derechos han sido constantemente violados, y son las menos visibles para la filantropía”.

Amália Souza,
Fundo Casa Socioambiental



2. Enfoque temático y grupos demográficos específicos

En general, los Fondos están enfocados en algunos temas y en ciertos grupos de población que normalmente se definen a partir de la apreciación, en primer lugar, de una problemática y, en segundo lugar, del ámbito geográfico.



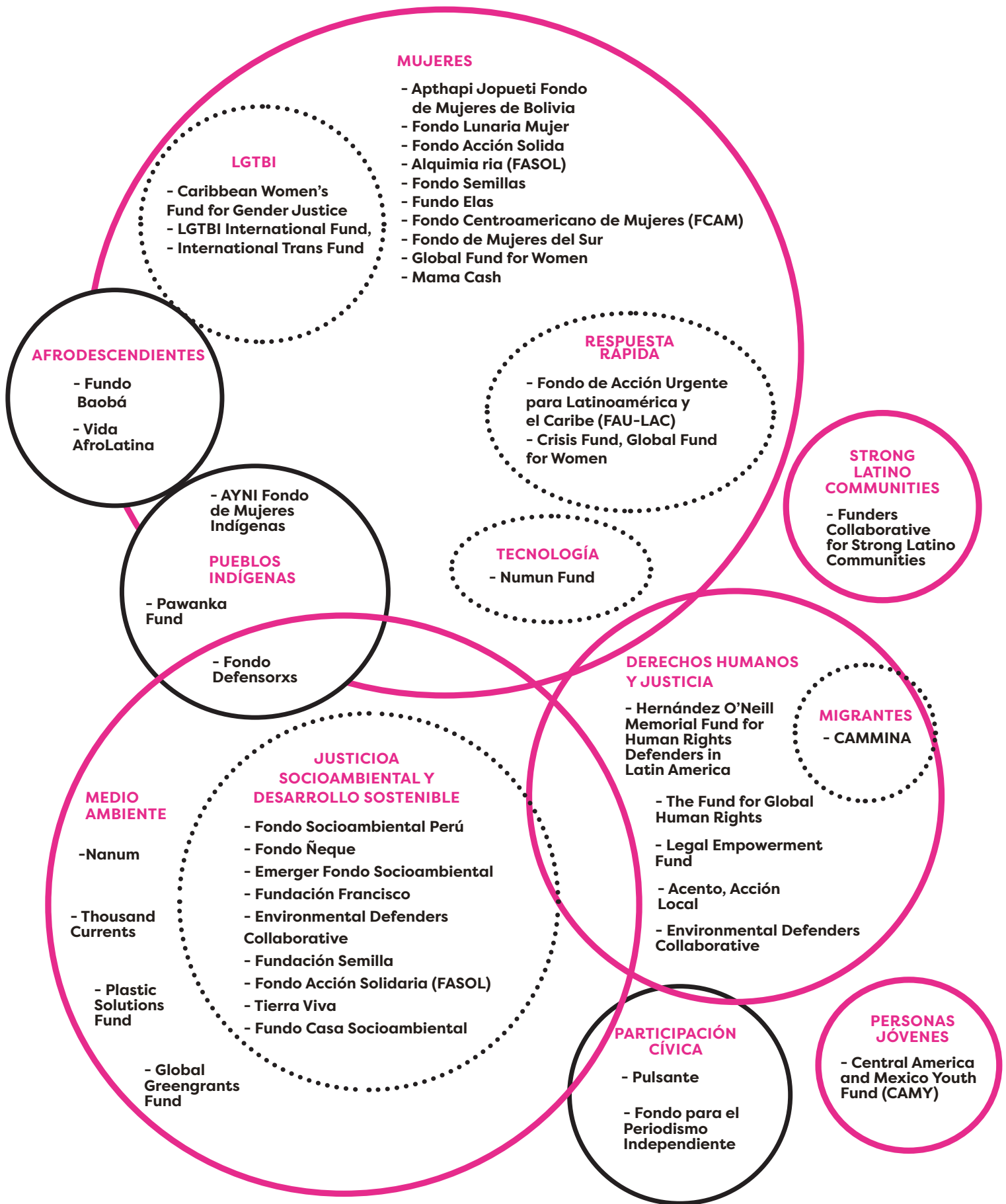
La mayoría de los Fondos enfocados hacia una población abarca una amplia gama de temas. Es decir, las iniciativas que reciben apoyo son diversas en cuanto a contenido y no están supeditadas a lineamientos o temas preestablecidos.



“Los fondos regionales que existen están anclados en lo temático. Un fondo sin eje temático, regional, no va a tener tracción, porque las estrategias son primero que nada temáticas. Nuestro aprendizaje en Avina también ha sido que el interés de los donantes en primer lugar es temático y, después, territorial”.

Valeria Scorza, Fundación Avina

Imagen 3. Fondos analizados según temáticas y grupos de población



En algunos casos, las organizaciones que iniciaron un Fondo con un enfoque temático han decidido definir además una población específica, en respuesta a problemáticas concretas que aquejan a determinado grupo o comunidad. Un ejemplo de ello se encuentra en The Christensen Fund, el cual, durante décadas, ha apoyado esfuerzos para proteger la diversidad biológica y cultural en cinco regiones del mundo y, en 2019, decidió dirigir sus apoyos específicamente a los pueblos indígenas como principales actores en la protección de la biodiversidad. De esta revaloración, resultó el Fondo Defensorxs, que se centrará en apoyar a los pueblos y movimientos indígenas a ampliar el goce de sus derechos, y que comenzará a operar en México y otros países de la región a partir de 2022. Quizás el Fondo Defensorxs sea el ejemplo más reciente, pero en América Latina ya se habían creado otros Fondos dedicados a apoyar a un grupo de la población y enfocados en una problemática determinada. Es el caso de [Fundo Baobá](#) para promover la equidad racial en Brasil (centrado en la población afrobrasileña) y el [Fondo de Acción Urgente de América Latina y el Caribe \(FAU-LAC\)](#) creado en Bogotá para contar con mecanismos de respuesta rápida para las activistas y defensoras de la región ante situaciones de amenazas y riesgo. De entre todos los Fondos analizados, FAU-LAC incluye un mayor número de países, contando a toda Latinoamérica y el Caribe hispanohablante.

3. Los actores que crean el Fondo

A grandes rasgos, los Fondos aquí explorados fueron creados por dos vías principales, por la decisión de un donante (o varios) o por una decisión colectiva de actores activistas trabajando en terreno.⁸

⁸ Aunque no son parte de esta exploración, también existen Fondos creados a instancia de los gobiernos, ya sea a nivel regional, como por ejemplo el [Fondo para el Desarrollo de los Pueblos Indígenas de América Latina y el Caribe](#), o bien nacional, como los Fondos de conservación ambiental de los países de la región, en su mayoría agrupados dentro de la Red de [Fondos Ambientales de Latinoamérica y el Caribe](#). Si bien un número importante de estos Fondos está hospedado en entidades no gubernamentales, en su mayoría fueron creados por decretos o leyes, como en el caso del Fondo MARENA en República Dominicana, o bien a partir de acuerdos gubernamentales como en los de México, El Salvador y Paraguay.

Imagen 4. Fondos analizados según el tipo de actores por el que fueron creados

GRUPOS DE ACTORES LOCALES

UN DONANTE

DOS O MÁS DONANTES

GRUPOS DE ACTORES LOCALES

- Alquimia
- Apthapi Jopueti Fondo de Mujeres de Bolivia
- Crisis Fund, Global Fund for Women
- Emerger Fondo Socioambiental
- Fondo Acción Solidaria (FASOL)
- Fondo Centroamericano de Mujeres (FCAM)
- Fondo de Acción Urgente para Latinoamérica y el Caribe (FAU-LAC)
- Fondo de Mujeres del Sur
- Fondo Lunaria Mujer
- Fondo Ñeque
- Fondo Semillas
- Fondo Socioambiental Perú
- Fundación Francisco
- Fundación Semilla
- Funders Collaborative for Strong Latino Communities
- Fondo Casa Socioambiental
- Fondo Elas
- Global Fund for Women
- Global Greengrants Fund
- International Trans Fund
- Mama Cash
- Numun Fund
- Plastic Solutions Fund
- The Fund for Global Human Rights
- Thousand Currents
- Tierra Viva
- Vida AfroLatina

UN DONANTE

- Acento, Acción Local
- Caribbean Women's Fund
- Central America and Mexico Youth Fund (CAMY)
- Fondo Defensorxs
- Fondo para el Periodismo Independiente
- Fondo Baobá
- LGBTI International Fund, Astrea

DOS O MÁS DONANTES

- AYNI Fondo de Mujeres Indígenas
- CAMMINA
- Environmental Defenders Collaborative
- Hernández O'Neill Memorial Fund for Human Rights Defenders in Latin America
- Legal Empowerment Fund
- Nanum
- Pawanka Fund
- Pulsante

● Fondos establecidos por donantes

En esta categoría, se encuentran los Fondos creados por una institución donante, ya sea si se trata de una fundación privada con patrimonio propio o de una fundación pública⁹ o empresarial. También incluye a los **Fondos colaborativos**, en cuyo caso la decisión es producto de un acuerdo tomado entre dos o más instituciones donantes para canalizar recursos a una determinada temática. En años recientes, tanto instituciones privadas como donantes de la cooperación bilateral y multilateral han utilizado esta vía con mayor frecuencia (Johnson, P. D., 2018). Usualmente, estos Fondos no tienen una vida indefinida, es decir, su duración está supeditada a cambios de prioridades dentro de las instituciones donantes.

En un número considerable de estos ejemplos, los actores que crearon el Fondo no necesariamente corresponden a las entidades que lo albergan y operan. En varios de los Fondos documentados, las instituciones donantes decidieron crearlo y delegaron la operación a un tercero. En cuanto al tipo de las entidades que operan los Fondos colaborativos, la exploración identificó tres: patrocinadores fiscales, organizaciones de apoyo a la filantropía e instituciones donantes¹⁰. Ejemplos de este modelo son [Pulsante](#), creado por las fundaciones Luminare, Open Society y Avina (operado por esta última) para impulsar la ampliación del espacio cívico en la región latinoamericana, y el [Legal Empowerment Fund](#),¹¹ que ayuda a comunidades y organizaciones de base a adoptar estrategias legales para la justicia social y ambiental, y es operado por [The Fund for Global Human Rights](#).

Los Fondos colaborativos han hecho uso de diferentes estrategias de implementación que complementan la función de captar y transferir recursos en forma de donativos. Estas estrategias van desde realizar investigación sobre la temática a la que están abocados e impulsar acciones de incidencia que potencien el trabajo de las contrapartes, hasta el desarrollo de actividades de fortalecimiento de capacidades de las organizaciones y actores que realizan el trabajo en terreno.

● Fondos como producto de iniciativas locales

La segunda vía documentada, independientemente de quien aporte los recursos, corresponde a los Fondos que han surgido a partir de la voluntad de los **actores locales** de la sociedad civil, personas que trabajan en terreno, incluyendo a activistas, investigadores e investigadoras, mujeres y hombres líderes en su campo, e integrantes de organizaciones y de comunidades.

Estos actores locales generalmente unen esfuerzos para realizar estrategias colectivas de trabajo, además de que crean un vehículo para captar recursos y distribuirlos a más actores que trabajen por una misma causa. La mayor parte de los Fondos que se analizaron en esta exploración fue creada de esa manera, como es el caso de los Fondos de Mujeres,¹² incluyendo al [Fondo Centroamericano de Mujeres \(FCAM\)](#) y el [Fondo de Mujeres del Sur](#). Por esta misma vía se originaron Fondo Brasil y los Fondos socioambientales.¹³

⁹ En el régimen fiscal de los Estados Unidos, una fundación pública ("public foundation") es una organización no lucrativa que está autorizada para solicitar recursos del público en general. Global Fund for Women y Global Greengrants Fund son ejemplos de este tipo de fundaciones.

¹⁰ Existen también fondos hospedados en organismos internacionales, los cuales no formaron parte de la exploración.

¹¹ Creado en 2021, Legal Empowerment Fund (Fondo de Empoderamiento Legal) fue resultado de la colaboración de las Fundaciones Charles S. Mott, William and Flora Hewlett y The Fund for Global Human Rights en colaboración con tres organizaciones; el Fondo operará por un plazo de diez años; la posibilidad de continuar dependerá de la evaluación que realicen las instituciones que lo conforman al final del plazo.

En la mayoría de los Fondos creados bajo este modelo, el mecanismo de financiamiento resulta un sinónimo de la organización que los hospeda y, aunque captar recursos y dispersarlos es parte central de su razón de ser, el trabajo que realizan va mucho más allá. En general, las organizaciones que los operan cuentan con su propia agenda, con una visión acerca de la problemática a cuya resolución quieren contribuir, y con programas y campañas relacionados con la temática a la que están dedicados.

Ciertos Fondos ubicados fuera de la región fueron creados por actores locales que identificaron la necesidad de construir canales para reunir recursos de diferentes fuentes hacia un propósito común. Un ejemplo de este modelo es *Funders Collaborative for Strong Latino Communities*, desarrollado por Hispanics in Philanthropy y enfocado en fortalecer a las organizaciones que apoyan a latinos y cuentan con liderazgos latinos en diferentes regiones de los Estados Unidos; fue creado a fin de aumentar el flujo de recursos destinado a organizaciones no lucrativas de las comunidades latinas.¹⁴

● Esquemas de participación de los donantes

Además de las tres características principales descritas anteriormente, se decidió analizar el grado de involucramiento de la institución o instituciones donantes en la toma de decisiones sobre el funcionamiento del Fondo. Se encontró que existe un número considerable de Fondos que cuenta con un modelo de gobernanza autónomo en el que no participan las instituciones donantes, aunque estas últimas en ocasiones definen ciertos criterios generales para otorgar los recursos.

Las organizaciones que operan Fondos con un esquema de este tipo tienen la prerrogativa de decidir la forma de dispersar los recursos y de seleccionar a las contrapartes. Así operan los Fondos creados como iniciativas locales, que son resultado de la suma de voluntades de quienes trabajan en terreno y que se han dado a la tarea de funcionar como un puente entre la filantropía y las acciones de grupos de base.

¹²Actualmente existen ocho Fondos de Mujeres en la región latinoamericana. Consultar la lista en: <https://www.prospera-inwf.org/#!/latin-america/>, recuperado el 18 de noviembre de 2021.

¹³Los Fondos socioambientales documentados son: Fondo Semilla en Bolivia, Fundo Casa Socioambiental en Brasil, Emerger Fondo Socioambiental en Colombia, Fondo Ñeque en Ecuador, Fondo Tierra Viva en Honduras con un ámbito de trabajo en Centroamérica, Fondo Acción Solidaria en México y Fondo Socioambiental del Perú.

¹⁴Hispanics in Philanthropy. (s.f.). *Funders Collaborative for Strong Latino Communities*. Recuperado el 10 de diciembre de 2021 en: https://www.learningtogive.org/sites/default/files/handouts/Funders_Collaborative_for_Strong_Latino_Communities.pdf.

¹⁵El Fondo se creó a partir de la reunión en Tagaytay, Filipinas, en 2016, en la que participaron activistas, científicos y científicas, e integrantes de organizaciones ambientalistas bajo el auspicio de las fundaciones Oak y Marisla. Esa reunión histórica produjo una estrategia que guiaría el movimiento emergente de reducción de producción, uso y consumo de plástico a nivel mundial y del cual Plastic Solutions Fund sería una pieza clave.

Algunos Fondos globales también fueron creados por activistas que se plantearon fortalecer sus movimientos mediante la creación de vehículos de captación de recursos.

Aunque operan con estructuras bastante diferentes entre sí, Plastic Solutions Fund,¹⁵ Global Greengrants Fund e International Fund de Astrea Foundation son ejemplos adicionales de la forma en que ciertos movimientos sociales han dado origen a Fondos icónicos en sus campos temáticos.

En este modelo, las organizaciones que operan el Fondo usualmente cuentan con un consejo directivo integrado por personas ajenas a la institución donante, lo cual asegura un alto grado de autonomía. Incluso, en algunos de los Fondos creados por donantes, como [Baobá en Brasil](#) y [Acento Acción Local en México](#), la toma de decisiones corresponde a la organización que opera cada Fondo, con independencia de las fundaciones que decidieron crearlos y aportaron los recursos.

En otros casos, las instituciones donantes se involucran de manera directa en las decisiones sobre la mejor forma de dispersar los recursos y la selección de las contrapartes; estos esquemas pueden modificarse con el tiempo. Un ejemplo es la Alianza para las Migraciones en Centroamérica y México (CAMMINA), creada por las fundaciones Ford, Avina y Open Society, la cual incluyó un Fondo para otorgar donativos a organizaciones de la sociedad civil. En los primeros años de su funcionamiento (2012-2015), las decisiones sobre los proyectos que recibirían el apoyo eran resultado de deliberaciones entre las tres instituciones, pero eventualmente, el modelo de la alianza se transformó y, a partir de 2018, se convirtió en un programa operado por HIP, la que se encarga de las decisiones sobre las contrapartes y sobre las iniciativas que reciben apoyo.

Esquemas participativos

En algunos casos, el órgano de toma de decisiones involucra a personas con experiencia vivida; es decir, integrantes de las comunidades o de las poblaciones a quienes se destinan los apoyos. Esta manera de operar corresponde a *modelos participativos* de toma de decisiones (*participatory grantmaking*). [Pawanka Fund](#) es un ejemplo. Su comité directivo está formado por personas líderes del movimiento indígena global y decide sobre los proyectos o iniciativas de organizaciones y grupos indígenas de siete regiones socioculturales. La tendencia actual en filantropía es incursionar en modelos de ese tipo, y es probable que los Fondos de la región comiencen a adoptar modelos en los que una parte de los integrantes del órgano que toma las decisiones provenga de las poblaciones a quienes apoyan.

Imagen 5. Tipología de Fondos incluidos en la exploración

Creado a partir del interés de donantes

LOCAL	REGIONAL	GLOBAL
<ul style="list-style-type: none"> ● Acento, Acción Local (MacArthur Foundation) ● Fondo Baobá (Kellogg Foundation) 	<ul style="list-style-type: none"> ● CAMMINA (Hispanics in Philanthropy) ● Caribbean Women's Fund (Astrea Foundation) ● Central America and Mexico Youth (Seattle International Foundation) ● Fondo Defensorxs (Christensen Fund) ● Fondo para el Periodismo Independiente (Seattle International Foundation) ● Hernández O'Neill Memorial Fund for Human Rights Defenders in Latin America ● Nanum (Fundación Avina) ● Pulsante (Fundación Avina) 	<ul style="list-style-type: none"> ● AYNI Fondo de Mujeres Indígenas ● Legal Empowerment Fund ● LGBTI International Fund (Astrea Foundation) ● Numund

Creado a partir de grupos de activistas y actores locales

LOCAL	REGIONAL	GLOBAL
<ul style="list-style-type: none"> ● Fundación Francisco ● Fondo Brasil ● Fondos de Mujeres: <ul style="list-style-type: none"> - Apathi Jopueti en Bolivia - Elas en Brasil - Alquimia en Chile - Lunaria Mujer en Colombia - Semillas en México ● Fondos socioambientales <ul style="list-style-type: none"> - Fundación Semilla en Bolivia - Fondo Casa Socioambiental en Brasil - Fundación Tierra Viva en Centroamérica - Emerger Fondo Socioambiental en Colombia - Fondo Ñeque en Ecuador - Fondo Acción Solidaria en México - Fondo Socioambiental del Perú 	<ul style="list-style-type: none"> ● Fondo Centroamericano de Mujeres ● Fondo de Acción Urgente para Latinoamérica y el Caribe ● Fondo de Mujeres del Sur ● Funders Collaborative for Strong Latino Communities ● Vida AfroLatina 	<ul style="list-style-type: none"> ● Environmental Defenders Fund ● Global Fund for Women ● Global Greengrants Fund ● International Trans Fund ● Mama Cash ● Pawanka Fund ● Plastics Solutions Fund ● The Fund for Global Human Rights ● Thousand Currents

III. Principales hallazgos



1. Los fondos creados por actores locales tienen la ventaja de identificar contrapartes que las instituciones donantes difícilmente encontrarían

La mayor parte de los ejemplos analizados durante la exploración incluye Fondos que surgieron como iniciativas de personas que trabajaban en el terreno: coaliciones o grupos de activistas que junto con integrantes de comunidades de base y profesionistas de diferentes disciplinas se unieron para diseñar soluciones ante determinadas problemáticas. Independientemente de la entidad que los alberga, una de las estrategias centrales de estos Fondos ha sido definir lo que quieren cambiar y las estrategias para lograrlo. La decisión de cómo asignar los recursos recae en quienes operan la iniciativa y no en las instituciones donantes que otorgaron los recursos semilla.

En segundo lugar, se encuentran los Fondos constituidos a partir de contribuciones de una o dos instituciones filantrópicas principales, que generalmente delegan la decisión sobre la forma de distribuir los recursos a un tercero. En su mayoría, fueron creados para atender cierto tema, alguna localidad específica o un grupo de población determinado. Ejemplos de esta categoría son [Acento](#), creado con un patrimonio inicial de la Fundación MacArthur en México; [Fundo Baobá](#), iniciado por la Fundación Kellogg en Brasil, y [Pulsante](#), establecido por las fundaciones Luminare, Open Society y Avina para la región latinoamericana.



“[...] todavía es difícil para diferentes actores entender lo que hacen los fondos. Aunque ya se empieza a entender que hay ventajas de [hacer llegar recursos a las contrapartes] por medio de fondos: tienen un valor agregado, pues entienden el contexto, pueden navegar los marcos normativos, están más ligadas a los movimientos y conocen a los grupos, de hecho, en muchos casos somos parte de los movimientos. No nada más pasamos el dinero, buscamos que las contrapartes se articulen y que se fortalezcan”.

Tania Turner, Fondo Semillas



FONDO SEMILLAS
MUJERES SEMBRANDO IGUALDAD

Un modelo que también fue identificado con frecuencia es aquel en el cual el Fondo corresponde a un programa dentro de la institución donante y que, a simple vista, podría parecer que se trata solamente de recursos etiquetados para una temática específica. En realidad, este tipo de Fondos representa un instrumento importante para dirigir más recursos hacia determinado tema o problemática, pues al elevar el perfil de ciertos temas en la agenda global, logra captar aportaciones de donantes adicionales. Esta categoría incluye los ejemplos de Fondo Defensorxs de The Christensen Fund y el [Fondo para situaciones de crisis](#) de Global Fund for Women.

Los Fondos que tienen presencia en la región y, en particular, aquéllos que fueron creados por iniciativas de actores locales conocen los grupos, colectivos e integrantes de iniciativas, incluyendo a aquellos que pudieran gozar de mínima visibilidad transnacional. Por esa razón, están mejor posicionados para fomentar la distribución de recursos de manera más equitativa: conocen un mayor número de actores poco conocidos por instituciones donantes y eso permite que las convocatorias sean más incluyentes.

2. El *expertise* sobre el contexto a nivel local es una cualidad central e irremplazable de los Fondos

El *expertise* de las organizaciones que operan los Fondos; es decir, su capacidad de análisis e interpretación del contexto, el conocimiento que tienen de los actores sociales y su habilidad de operar dentro de la normatividad de los lugares a donde se destinan los apoyos es esencial para incentivar a las instituciones donantes a colaborar con las organizaciones.

Como parte esencial de este *expertise*, realizan un trabajo de “devida diligencia”,¹⁶ que es una de las principales funciones de los Fondos. Sin excepción, las entidades que hospedan y operan los Fondos tienen la capacidad de aportar esa función que requieren los donantes, así como de identificar a las posibles contrapartes que recibirán los donativos. Además, estas organizaciones cuentan con conocimientos técnicos sobre los marcos legales y fiscales de los países en los que operan las contrapartes y usualmente tienen capacidad de gestionar recursos para impulsar diálogos e intercambios de aprendizajes entre los equipos de las mismas.

Finalmente, la cercanía al terreno y el diálogo directo con las comunidades y los grupos de población a los que se dirigen los recursos constituyen su aportación esencial y las convierte en verdaderas expertas sobre el trabajo en terreno.

3. El ecosistema de organizaciones se beneficia con las apuestas de largo plazo de los Fondos

El contacto directo con las contrapartes y con las comunidades a las que apoyan permite a los Fondos conocer los retos que se presentan y los avances que tienen lugar en el terreno. Gracias a esto, gran parte de los Fondos, especialmente los que surgen de iniciativas de actores locales, concibe como una de sus principales funciones dar un acompañamiento de largo aliento a las personas, comunidades y organizaciones a las que apoyan. La fluctuación constante de las prioridades temáticas por parte de las fundaciones privadas y la cooperación internacional son un factor que genera gran inestabilidad para las organizaciones y activistas trabajando en el terreno.



“Uno de los retos más grandes es la volatilidad con la que se comportan los financiamientos. Esto quiere decir que los fondos no cuentan con financiamiento multianual asegurado, y muchas veces las fundaciones privadas cambian de programa o de giro y dejan a los fondos intermediarios en riesgo de continuar sosteniendo sus presupuestos anuales”.

Laura García, Global Greengrants Fund



GLOBAL
GREENGRANTS
FUND

¹⁶ El trabajo de “devida diligencia” o due diligence puede variar de una institución a otra, pero en general se refiere al proceso por el cual una institución donante (o un tercero, subcontratado por la institución) revisa la trayectoria de una organización para conocer su situación financiera, organizacional y de cumplimiento legal. La devida diligencia tiene diferentes acepciones dependiendo de donde estén ubicadas las instituciones donantes. La práctica de realizar una devida diligencia está bastante desarrollada en las instituciones donantes del Norte global. Para una explicación sobre el término y dicha práctica, ver: Grantmakers for Effective Organizations. (s.f.). *What Does Effective Due Diligence Look Like?*. Recuperado el 3 de noviembre de 2021 en: <https://www.geofunders.org/documents/1368>, y NGOsourc. (2020). *Due Diligence in Grantmaking. Part I*. NGOsourc. Recuperado el 14 de noviembre de 2021 en: <https://www.ngosource.org/blog/due-diligence-in-grantmaking-part-i>.

Las líneas de apoyo de las organizaciones que operan Fondos cambian con menor frecuencia, porque consiguen recursos de otras fuentes y con ellos amortiguan los efectos de los cambios en las preferencias de los grandes donantes. Las prioridades de los Fondos no son estáticas ni permanentes, pero los cambios son menos frecuentes y están subordinados a contribuir a la sostenibilidad de las contrapartes y la continuidad de su trabajo.

Aunque los términos “intermediarias” o “instituciones de segundo piso” se usan con frecuencia para referirse a los Fondos, sus funciones van más allá de la tarea de transferir recursos: ofrecen servicios de asesoría y asistencia técnica a las contrapartes, impulsan la formación de redes y auspician discusiones e intercambios entre las contrapartes y otros actores.

En su mayoría, estas organizaciones aportan la infraestructura para el fortalecimiento de habilidades. El eje que rige sus programas es el de potenciar la continuidad del trabajo en el terreno y contribuir a la sostenibilidad de las contrapartes. Tienen claro que, sin el fortalecimiento de las capacidades, los recursos por sí solos no garantizan la permanencia de los grupos y las organizaciones.



“Vemos que generar articulaciones regionales es necesario. Sí se necesitan discusiones regionales sobre diferentes temas que van más allá de sus contextos locales. Por ejemplo, cambio climático es un tema que afecta a la región, y se necesitan procesos de diálogo [entre las contrapartes] y de fortalecimiento de incidencia a nivel regional”.

Valeria Scorza, Fundación Avina



4. No solamente la cercanía geográfica sino además modelos de trabajo horizontales, basados en la escucha a las contrapartes, son clave en el quehacer de los Fondos



“Entre más próximos a lo local, podemos responder mejor. Ésa es una de las cuestiones importantes que tuvimos en cuenta cuando compartimos el modelo de Casa con líderes locales en Bolivia, Colombia, Ecuador y Perú”.

Amália Souza,
Fundo Casa Socioambiental

La cercanía con los actores, los contextos y las dinámicas locales forman parte central del trabajo de las organizaciones que operan los diferentes Fondos, sin importar su estructura o constitución legal.

Además de la cercanía geográfica, la comunicación activa es una condición indispensable para la eficacia de los Fondos. Aunque es claro que el uso de tecnología es relevante, las organizaciones que operan los Fondos explican que es aún más importante la capacidad de adaptarse al ritmo y la frecuencia de interacción que necesitan las contrapartes.



Evidentemente los contextos locales son particulares y debe comprenderse esa particularidad para que los apoyos correspondan realmente con las necesidades de las organizaciones y comunidades que los reciben. Además, con frecuencia, las contrapartes de los Fondos son grupos de base, personas agrupadas que trabajan de manera colectiva, muchas veces sin una personalidad jurídica reconocida, cuya labor exige flexibilidad y adaptación.

Sin importar dónde esté ubicada, la entidad que hospeda un Fondo siempre crea vías para lograr un entendimiento lo más cercano posible a las necesidades locales. Los mecanismos son diversos, pero claramente existen factores que facilitan el discernimiento de esas necesidades y la creación de confianza: el hablar y entender su idioma, el compartir códigos y referencias culturales o, en su defecto, conocerlos y aprenderlos, y finalmente, la apertura para reconocer el diferencial de poder en la relación y trabajar para reducirlo. La capacidad de hacer frente a estas dinámicas radica en una habilidad de escucha activa para incorporar la perspectiva y necesidades de las contrapartes en los procesos de otorgamiento de apoyo y de acompañamiento.

En la medida en que estos factores están presentes, se mantiene una colaboración con mayor corresponsabilidad.

5. Las fundaciones ubicadas fuera de América Latina son la fuente principal de recursos

Al revisar¹⁷ el origen de los recursos que ejercen los Fondos, se encontró que principalmente provienen de fundaciones ubicadas en los Estados Unidos y en países europeos¹⁸ y, en segundo lugar, de la cooperación internacional, mientras que los donativos de empresas y los donativos de personas físicas constituyen una proporción bastante menor.¹⁹

La mínima y esporádica participación de las empresas privadas no sorprende. De acuerdo con lo que fue posible documentar, su limitada intervención se explica por una combinación de factores.



“Algo que nos ha funcionado es de forma explícita ser muy sensibles a los tiempos de las copartes y también a las necesidades. Es decir, no tenemos una relación estándar con ellas. Nuestras relaciones se basan en crear suficiente confianza para que cada organización nos marque el paso del nivel de intensidad en la interacción. [...] Por ejemplo, hay organizaciones con las que hemos tenido la comunicación básica requerida, porque así ellas lo desean, y con otras que nos han pedido que les apoyemos en varias ocasiones y en cosas [adicionales]”.

Sylvia Aguilera,
Acento Acción Local



¹⁷ La información para conocer las fuentes de donde provienen los recursos que manejan los Fondos se obtuvo mediante las entrevistas realizadas y de la información pública disponible, sin hacer un análisis de los estados financieros de los Fondos.

¹⁸ Dado que el sondeo no es exhaustivo, esta conclusión es una generalización que pudiera no ser exacta si se amplía el universo de Fondos a considerar.

¹⁹ En algunos casos, claramente la minoría, los Fondos reciben recursos de programas de los gobiernos del país en el que operan.



“A las empresas no les gusta que las vean únicamente como donantes de dinero. Es importante que se reconozca que tienen otras cosas que aportar, especialmente [la experiencia de] las fundaciones que ellas (las empresas) han creado. Para involucrarlas, es necesario reconocer complementariedades [e identificar] lo que ellas puedan aportar. Es necesario que las incluyan en el diseño, que no lleguen con las cosas acabadas”.

Margareth Florez, RedEAmérica



Un segundo factor consiste en la preferencia por financiar iniciativas alejadas de los cambios estructurales que, en cambio, los Fondos analizados y las organizaciones beneficiarias de éstos buscan impulsar. Dado que dentro del universo de empresas y fundaciones empresariales coexisten comportamientos y prioridades muy diversos, se vuelve complejo el mostrar los rasgos predominantes sin caer en generalizaciones. Sin embargo, la gran mayoría tiende a apoyar temas que no se consideran polémicos, como es el caso de la educación, los proyectos productivos y algunas acciones de conservación ambiental.

En ese sentido, las iniciativas para impulsar la participación democrática de grupos tradicionalmente excluidos, o aquellos esfuerzos que impulsan el cambio social, difícilmente los convocan.

En primer lugar, porque son escasos los incentivos para que las empresas que operan en la región deseen delegar el control sobre la distribución de donaciones a un tercero, cuando ellas cuentan con sus propias fundaciones para hacerlo. Canalizar los apoyos a través de sus propias instituciones les permite decidir a dónde van esos apoyos que darán mayor visibilidad a su marca. Eso no significa que las empresas no estarían abiertas a considerar una colaboración con donantes fuera de la región mediante un Fondo, pero, entre otras cosas, las empresas tendrían que participar en el diseño.



“La filantropía de América Latina no le ha apostado a algunos temas complejos y sensibles. Le apuesta a la educación; al tema de generación de ingresos. El tema medioambiental recibe menos importancia, aunque tiene el potencial de crecer. Los temas de democracia, de los derechos humanos se prestan a polarización: para una parte de la sociedad no es problema serio, y no es fácil encontrar donantes nacionales”.

Rodrigo Villar, CIESC



Un número todavía importante de fundaciones empresariales continúa llevando a cabo una filantropía tradicional caracterizada por una visión asistencialista. Pero también existe una categoría cada vez más nutrida de fundaciones empresariales que se interesan por fomentar el desarrollo económico y social comunitario. Estas empresas han apostado a estrategias de desarrollo sostenible que van desde las prácticas de comercio justo hasta estrategias de inclusión de grupos en situación de pobreza en las cadenas productivas. Por ejemplo, el grupo de empresas y fundaciones empresariales que integran la RedEAmérica²⁰ en fecha reciente decidió abocarse al tema de compras inclusivas. La iniciativa se enfoca en formar una cadena productiva que integre a proveedores locales a fin de beneficiar a la comunidad de manera sostenible. La idea está directamente alineada con las estrategias de negocio de las empresas participantes, y el incentivo, además de mostrar su interés en aportar a la resiliencia y al desarrollo de las comunidades, es aprovechar el conocimiento de las otras empresas que cuentan con experiencia en incursionar con proveedores de las comunidades.

La preferencia por apoyar acciones en un territorio delimitado es **un tercer factor** que puede explicar la ausencia relativa de recursos de empresas en los Fondos sin fines de lucro. Para las empresas y sus fundaciones, la perspectiva de aportar a un Fondo que esté fuera de su zona de actividad; es decir, del lugar donde se encuentran sus mercados, es poco atractiva. A la mayoría le importa que las comunidades que se encuentran en lo que consideran sus áreas de influencia conozcan las acciones que realizan para proyectar una buena imagen. Naturalmente, su interés por aportar está determinado por la ubicación geográfica de sus mercados.

A pesar del reto que puede significar atraer a la filantropía empresarial local hacia una visión regional, ésta puede ser una estrategia para visibilizar algún tema en específico. Una lección obtenida de esta exploración es que la creación de Fondos temáticos ocasiona un mayor posicionamiento de determinado tema en la agenda de la filantropía global y regional. Esa función es algo que quienes se especializan en temas de filantropía resaltan.



“[...] es ‘abrir trocha’ en la filantropía; el objetivo que se busca en parte es mostrar que hay interés en cierto tema, [poder ir] mostrando que se va avanzando. El ejemplo fue lo que se hizo con apoyo de la Fundación Interamericana en la región: el objetivo fue mover el tema de desarrollo de base. El camino fue identificar las fundaciones que ya estaban trabajando en el tema, conversar con ellos, juntarlas y ver posibilidades. Y empezaron a armar la red con mucha participación”.

Rodrigo Villar, CIESC



²⁰ RedEAmérica es una red empresarial que agrupa a más de 60 empresas en 12 países, con la finalidad de promover que sus integrantes adopten prácticas que incentiven el desarrollo sostenible de las comunidades en regiones definidas por las propias empresas.

6. Las alianzas entre Fondos facilitan un mayor acceso a recursos

La colaboración entre los Fondos mediante alianzas o redes es una estrategia cada vez más frecuente a nivel local e incluso, regional. Ya sea que se constituyan formalmente (como una red con reglas propias de operación y órganos de decisión) o no, las alianzas ayudan a aumentar el acceso a recursos de la filantropía. Algunas de las funciones adicionales que benefician a sus integrantes incluyen:



“Cuando se trata de propósitos distintos a la caridad, es cuesta arriba movilizar los recursos locales, pero se necesita”.

Laura García,
Global Greengrants Fund



GLOBAL
GREENGRANTS
FUND

- Transferir conocimientos y entablar procesos de aprendizaje colectivo, es decir, complementarse con el *expertise* de los demás socios. Por ejemplo, mediante la [Alianza Socioambiental Fondos del Sur](#), que agrupa a nueve fondos socioambientales del Sur global, los Fondos de más larga data están compartiendo las lecciones aprendidas con los Fondos más jóvenes de Bolivia, Colombia, Ecuador y Perú. Además, una función esencial de la Alianza es facilitar la conexión con fundaciones del exterior y agencias de la cooperación internacional.
- Posicionar un tema en la agenda nacional o global. En años recientes, han surgido múltiples redes de Fondos que han contribuido a aumentar la visibilidad de diversos temas. Entre otros factores, esto ha servido para atraer la atención tanto de donantes como de tomadores de decisiones dentro de gobiernos y corporaciones. Arrecife²¹ en México es un ejemplo de red a nivel nacional mientras que, por su parte, Prospera²² y Global Alliance for Green and Gender Action²³ son redes globales que buscan aumentar la visibilidad de los Fondos de Mujeres e impulsar los liderazgos de mujeres en el trabajo de justicia ambiental, respectivamente.
- Enfocar recursos a poblaciones específicas durante coyunturas como desastres naturales u otro tipo de emergencias. Por ejemplo, al inicio de la crisis de COVID-19, se formó la [Alianza entre Fondos](#) en Brasil, integrada por los Fondos [Baobá](#), [Brasil do Direitos](#) y [Casa Socioambiental](#) para apoyar a los pueblos Quilombolas e indígenas a enfrentar los impactos diversos de la pandemia.
- Alinear estrategias con Fondos y organizaciones de otras regiones. La red On the Right Track,²⁴ por ejemplo, nace de la unión de esfuerzos entre Fondos feministas latinoamericanos y europeos para hacer frente a los movimientos conservadores de ultraderecha que buscan restringir los derechos sexuales y reproductivos de las mujeres.

²¹ Arrecife es una coalición de organizaciones mexicanas que promueve una mayor cultura filantrópica en México y busca propiciar un aumento en el financiamiento de iniciativas de comunidades de base en justicia socioambiental y económica.

²² Prospera es una red internacional que actualmente agrupa a 44 Fondos de Mujeres en más de 177 países. Véase: <https://www.prospera-inwf.org/#/!/-10-para-los-fondos-de-mujeres/>.

²³ Fondo Centroamericano de Mujeres (FCAM) es la organización que administra la alianza Global Alliance for Green and Gender Action o GAGGA, y cuenta con las aportaciones de Both ENDS y Mama Cash, además del World Resource Institute (WRI). Véase: <https://gaggaalliance.org/es/>

²⁴ Véase: <https://www.fcw.org/en/who-we-are/>

Las redes o alianzas tienen diferentes grados de operatividad y sus estructuras varían según la cantidad de recursos disponibles para su funcionamiento y el grado de interés que los socios (en este caso los Fondos) depositan en estas estructuras. Sin estas alianzas, sería más complicado crear vías de intercambio y aprendizaje mutuo, y aún más difícil contar con una representación colectiva ante donantes privados y actores de la cooperación internacional.

La Red de Fondos Ambientales de Latinoamérica y el Caribe, por ejemplo, ha sido una fuente de aprendizajes que potencia el trabajo de los miembros:



“La REDLAC²⁵ tiene un acervo de prácticas y de documentos que se pueden compartir como herramientas para replicar el modelo [de fondos para la conservación de la biodiversidad] en otros países. Es una instancia que permite aprendizajes entre los fondos y, además de su rol conector, tiene un papel visionario e identifica temas que se vienen como desafíos”.

Eglé Flores, Biodiversity Funders Group

7. Con algunas excepciones, los Fondos constituidos en la región latinoamericana enfrentan barreras burocráticas y legales considerables

La mayoría de los Fondos que operan en América Latina forma parte de instituciones sin fines de lucro, independientemente del término oficial reconocido para esas organizaciones en la legislación de cada país.²⁶ Además de las leyes del régimen de combate al financiamiento del terrorismo, en un número considerable de países la legislación impone un impuesto significativo para las transferencias bancarias transnacionales. Con ello se inhibe la posibilidad de que Fondos que operan a nivel local transfieran recursos a iniciativas de otros países. Con pocas excepciones, el alto costo que representan estas barreras tiende a disminuir en lugar de facilitar una actuación regional por parte de los Fondos constituidos en países latinoamericanos.

Los marcos legales nacionales, lejos de facilitar el flujo de recursos de donantes y de la cooperación internacional a iniciativas de carácter no lucrativo, constituyen uno de los obstáculos que absorben más recursos de las organizaciones en horas de staff y de servicios profesionales contratados. En ciertos países, la excesiva burocracia y los requisitos exagerados no sólo reflejan un sistema tributario o de recaudación ineficiente, sino que constituyen una forma directa de control estatal sobre las formas de participación cívica y de construcción colectiva en esos países.



“Las legislaciones antilavado imponen muchos obstáculos a las organizaciones no lucrativas y a las organizaciones de filantropía [porque] los donativos se identifican como ‘actividades vulnerables’ por estas leyes. Y las nuevas restricciones de los regímenes autoritarios lo han vuelto más difícil”.

**Michael Layton,
Dorothy A. Johnson Center for Philanthropy**



²⁵ Red de Fondos Ambientales de Latinoamérica y el Caribe. Véase: <https://redlac.org/>

²⁶ La revisión de los marcos legales no fue parte de la exploración. La organización estadounidense International Center for Nonprofit Law tiene un acervo importante de los marcos legales que rigen las actividades de las diferentes entidades no lucrativas en los países de América Latina. Véase: <https://www.icnl.org/our-work/latin-america-and-the-caribbean-program>

IV. Recomendaciones



1. Visibilizar los Fondos existentes con los donantes

La infraestructura que hace posible que los recursos lleguen a los diferentes actores de la sociedad civil en América Latina es vasta y diversa. Si se quiere contribuir a fortalecerla, es necesario conocer de cerca cómo está conformada, y comprender el papel que desempeña cada organización, Fondo o red de Fondos. Es importante tomar en cuenta que cada canal utilizado para hacer llegar los recursos cuenta con fortalezas y debilidades, y responde a contextos particulares. Entidades con experiencias de colaboración con diferentes tipos de donantes y presencia en la región, como HIP, Fundación Avina, entre otras, tendrían la capacidad de observar y evaluar en qué contextos se requiere fortalecer los vínculos entre los diferentes actores y explorar los vacíos o áreas de oportunidad para robustecer a las organizaciones y redes que participan en la captación y dispersión de recursos.

2. Idear formas para conectar sostenidamente a los Fondos locales con actores dentro y fuera de la región, en particular la diáspora latinoamericana

En años recientes, se han realizado esfuerzos por conectar a la diáspora latinoamericana, especialmente la que vive en los Estados Unidos de América, con actividades de filantropía en la región, de los cuales la mayoría canaliza recursos a proyectos caritativos y de respuesta humanitaria.²⁷ En cambio, son escasas las iniciativas que conectan a la diáspora con Fondos enfocados a iniciativas de cambio social, como la justicia de género, la protección a personas defensoras o la justicia ambiental, por mencionar algunos. Es posible especular que esto pueda deberse a que no conocen la existencia de los Fondos enfocados en cambio social en la región; pero también podría deberse a que no existen canales seguros para las aportaciones, o bien, a que no se ha logrado construir confianza suficiente en las organizaciones ubicadas en los países de origen. Probablemente sea una combinación de todo lo anterior. Lo cierto es que esta situación representa un área de oportunidad. La pandemia de COVID-19 demostró, de manera contundente, que es posible la interconexión entre regiones que antes parecían distantes.



“Conectar a los fondos nacionales o subregionales con el pool de recursos de la diáspora estaría aportando un gran valor agregado al ecosistema. Un actor como HIP podría volverse el canal para vincular a los fondos ya existentes con fuentes de recursos incluida la diáspora. Para eso no sería necesario crear otros fondos”.

Laura García,
Global Greengrants Fund



GLOBAL
GREENGRANTS
FUND

²⁷ Dos ejemplos encontrados son: [Give to Colombia](#), una organización sin fines de lucro constituida en los Estados Unidos, que canaliza recursos a proyectos en temas de educación, salud y nutrición, y de capacitación a personas emprendedoras que quieren iniciar o crecer su pequeño negocio, y [Brazil Foundation](#), dedicada a captar recursos de donantes individuales y corporativos para múltiples fines como combatir la hambruna y dar apoyo humanitario de emergencia a los grupos de población más afectados por COVID-19.

Fenómenos, como pueden ser los flujos migratorios o algunas coyunturas como el debilitamiento de los sistemas democráticos, podrían ser factores que propicien un mayor interés de personas en la diáspora para apoyar los esfuerzos de sociedad civil orientados a impulsar el cambio social en la región.

Las organizaciones con estructuras y trabajo transnacional están en una posición favorable para idear y crear formas de acercamiento entre el quehacer de los Fondos y la sociedad civil en la región y parte de la diáspora.

3. Invertir mayores recursos en los Fondos como estrategia explícita para reducir desigualdades

Los Fondos locales y regionales logran dispersar recursos entre actores que, por lo general, están fuera del radar de los principales donantes. Conocen el entorno y tienen una trayectoria y reputación que les permite vincularse con los grupos y redes de personas menos visibles hacia el exterior. Grupos que, a pesar de no estar formalmente constituidos o no contar con un registro como lo plantea la legislación de su país, realizan un trabajo esencial para las comunidades y poblaciones locales. Esta característica no es fortuita, sino resultado de una labor consistente para relacionarse con las contrapartes de forma horizontal, de construir confianza mediante la escucha, y de apreciar los ritmos y las normas que rigen el actuar y las relaciones en los entornos locales. Es un trabajo que necesita de talento, además de una inversión considerable de tiempo. Al conectar a los grupos y redes locales menos visibles con fuentes de recursos que se encuentran fuera, los Fondos ayudan a reducir el sesgo que muestran las grandes instituciones donantes al otorgar apoyos con más frecuencia a organizaciones grandes, establecidas y que tienen mayor acceso a recursos.

Entre los donantes, existe la práctica generalizada de querer que las entidades que administran los Fondos absorban solamente un pequeño porcentaje, el más bajo posible, de los recursos. Este porcentaje es una inversión importante y no debe ser “castigada”, pues contribuye a financiar la operación de los Fondos que ayudan a reducir la desigualdad entre los actores que reciben financiamiento fácilmente y aquellos que difícilmente lo reciben.



“En medio de la crisis, no hemos parado de conseguir recursos. Hemos podido conseguir para nuevos temas... pero eso no sería suficiente [si no fuera por] donantes que nos han dado apoyos flexibles para gastos de operación. [...] Eso nos permitió estar preparadas para enfrentar este contexto. Los donantes [necesitan entender la importancia de] no limitar el porcentaje para gastos de este tipo”.

María Estelí González,
Fondo Centroamericano de Mujeres



Existen patrones de disparidad estructurales en la filantropía que han logrado documentarse y darse a conocer gracias a los esfuerzos de recopilación de datos (*data collection*) realizados por diferentes organizaciones. Por ejemplo, la iniciativa de [Human Rights Funders Network & Candid](#) logró mostrar a través del análisis de los datos suministrados por más de 800 instituciones donantes que la cantidad de financiamiento flexible que la filantropía otorga a las organizaciones del Norte global es mucho mayor que la que se da a las organizaciones del Sur.

Esta realidad afecta la habilidad de las organizaciones encargadas de operar Fondos en el Sur global y los coloca en una situación de vulnerabilidad para responder a las necesidades básicas de las contrapartes. El garantizar que las iniciativas de recopilación de datos contarán con recursos a largo plazo para continuar el trabajo de procesamiento y análisis de información es vital para identificar tendencias en la filantropía que generan disparidades.

De manera similar, este tipo de iniciativas ha logrado visibilizar temáticas o grupos sociales o demográficos que cuentan con menor acceso a recursos de la filantropía. Los resultados han permitido hacerse las preguntas necesarias como “¿qué tipo de fuerzas mantienen a grupos específicos sin acceso a recursos de la filantropía?”, y determinar si se puede resolver dentro de la estructura existente en los actores de la filantropía o si se trata de barreras de tipo político, legal o sociocultural.



“[Los fondos de mujeres] apostamos a apoyar a las organizaciones sostenidamente, por lo menos por cuatro o cinco años. El reto de los recursos es que generalmente son de dos años o máximo tres [y por ello se da] un fuerte desfase con la forma de trabajar de los fondos”.

Laura Leonelli Morey,
Fondo Mujeres del Sur

4. Contribuir a un entorno regional más favorable para las acciones de filantropía de apoyo a la sociedad civil

El contexto en el que opera el ecosistema formado por organizaciones de la sociedad civil, grupos de base e instituciones de la filantropía enfrenta fuertes restricciones que amenazan su continuidad en diferentes latitudes. Los obstáculos burocráticos que imponen un número creciente de gobiernos de América Latina, lejos de favorecer una mayor contribución por parte de ciudadanos, empresas y donantes, la reducen.

Existen restricciones para recibir recursos provenientes del exterior y legislaciones orientadas a ejercer control sobre activistas y líderes sociales. Esto impide un funcionamiento flexible y ágil de los modelos de captación y dispersión de financiamiento para la sociedad civil.

Diferentes instituciones de la filantropía y de la cooperación internacional se han dado cuenta de la necesidad de hacer frente a estas restricciones y están realizando diferentes acciones. En 2016, se creó [Fundars Initiative for Civil Society](#), un esfuerzo global para contribuir a reducir las principales barreras para la participación cívica; entre ellas, acciones que los gobiernos justifican a partir de temas de seguridad nacional y de combate al terrorismo. Otro ejemplo es la iniciativa [Enabling Environment for Philanthropy de WINGS](#), financiada por la Unión Europea. Apoyar estrategias que hagan frente a las medidas que coarten la actividad de la sociedad civil debe ser una apuesta de las instituciones donantes para proteger el acceso de las iniciativas de cambio social a recursos de la filantropía.

5. El camino hacia adelante: Invertir en la sostenibilidad de los Fondos

Conseguir acceso a recursos de mediano y largo plazo de la filantropía es uno de los principales retos para los Fondos. La falta de donativos multianuales limita su capacidad operativa básica y les impide ofrecer a las contrapartes un acompañamiento como el que se requiere, especialmente en condiciones económicas y políticas adversas.

Para ayudar a mantener a estos actores, se requiere invertir recursos con una visión de largo plazo, teniendo como meta potenciar su capacidad de ser asesoras, acompañantes y fuentes de apoyo para las contrapartes.

Las instituciones donantes deben invertir en desarrollar las capacidades de las entidades que operan los Fondos. Es ingenuo pensar que estas entidades pueden responder al entorno y realizar las funciones que se espera de ellas, sin que cuenten con las inversiones necesarias en recursos humanos y tecnológicos. Otorgar apoyos de largo plazo permite que los Fondos y las organizaciones ofrezcan ese valor agregado por el cual los donantes las buscan: estar conectadas con el trabajo en terreno y responder ágilmente a las necesidades de las contrapartes.



ANEXOS

Anexo 1.

Fondos analizados en la exploración

Anexo 2.

Personas entrevistadas

Anexo 3.

Glosario

Anexo 4.

Fuentes consultadas

Anexo 1.

Fondos analizados en la exploración

	Fondo	Institución	Local/ Regional/ Global	País/ Región	Tema / Grupos de población	Año	Web
1.	Acento, Acción Local	Acento, Acción Local	Local	México	Justicia social y derechos humanos	2020	https://acento.org/
2.	Apthapi Jopueti Fondo de Mujeres de Bolivia	Apthapi Jopueti Fondo de Mujeres de Bolivia	Local	Bolivia	Mujeres	2010	http://www.fondodemujeresbolivia.org.bo/index.php
3.	Emerger Fondo Socioambiental	Emerger Fondo Socioambiental	Local	Colombia	Desarrollo sostenible de base / Justicia socioambiental	2018	https://www.facebook.com/EmergerSocioambiental/
4.	Fondo Acción Solidaria (FASOL)	Fondo Acción Solidaria (FASOL)	Local	México	Desarrollo sostenible de base / Justicia socioambiental	2007	https://www.fasol-ac.org/
5.	Fondo Lunaria Mujer	Fondo Lunaria Mujer	Local	Colombia	Mujeres	2012	https://fondolunaria.org/
6.	Fondo Semillas	Fondo Semillas	Local	México	Mujeres	1990	https://semillas.org.mx/
7.	Fondo Socioambiental Perú	Fondo Socioambiental Perú	Local	Perú	Desarrollo sostenible de base / Justicia socioambiental	2018	https://fondoperu.org.pe/
8.	Alquimia	Fundación Colectivo Alquimia	Local	Chile	Mujeres	2002	https://www.fondoalquimia.org/
9.	Fondo Ñeque	Fundación Ñeque	Local	Ecuador	Desarrollo sostenible de base / Justicia socioambiental	2019	https://www.instagram.com/fundacionneque/
10.	Fundación Francisco	Fundación Francisco	Local	Brasil	Desarrollo sostenible de base / Justicia socioambiental	1994	n.d.
11.	Fundación Semilla	Fundación Semilla	Local	Bolivia	Desarrollo sostenible de base / Justicia socioambiental	2018	https://www.instagram.com/semilla_bolivia/
12.	Fundo Baobá	Fundo Baobá	Local	Brasil	Equidad Racial	2011	https://baoba.org.br/
13.	Fundo Casa Socioambiental	Fundo Casa Socioambiental	Local	Brasil	Desarrollo sostenible de base / Justicia socioambiental	1994	https://casa.org.br/es/
14.	Fundo Elas	Fundo Elas	Local	Brasil	Mujeres	2000	http://www.fundosocialelas.org/
15.	Caribbean Women's Fund for Gender Justice	Astrea Lesbian Foundation for Justice	Regional	El Caribe	Justicia de género y Personas LGTBI	2020	https://www.astraeafoundation.org/
16.	Fondo Centroamericano de Mujeres (FCAM)	Fondo Centroamericano de Mujeres (FCAM)	Regional	América Central	Mujeres	2003	https://www.fc Mujeres.org/es/
17.	Fondo de Acción Urgente para Latinoamérica y el Caribe (FAU-LAC)	Fondo de Acción Urgente para Latinoamérica y el Caribe	Regional	América Latina y Caribe hispano hablante	Respuesta rápida para mujeres defensoras y activistas en riesgo	2009	https://fondoaccionurgente.org.co/
18.	Fondo de Mujeres del Sur	Fondo de Mujeres del Sur	Regional	Argentina, Paraguay, Uruguay	Mujeres	2007	https://www.mujeresdelsur.org/
19.	Hernández O'Neill Memorial Fund for Human Rights Defenders in Latin America	The Fund for Global Human Rights	Regional	América Latina	Personas defensoras de derechos humanos	2019	https://globalhumanrights.org/
20.	Pulsante	Fundación Avina	Regional	América Latina	Participación cívica / Ampliación del espacio cívico	2020	https://pulsante.org/

21.	Nanum	Fundación Avina	Regional	Bolivia	Adaptación al cambio climático	2020	https://acdi.org.ar/proyectos/nanum/
22.	Tierra Viva	Fundación Tierra Viva	Regional	América Central	Desarrollo sostenible de base / Justicia socioambiental	2007	n.d.
23.	CAMMINA	Hispanics in Philanthropy	Regional	América Central y México	Derechos humanos de personas migrantes	2013	https://cammina.hiponline.org/es
24.	Funders Collaborative for Strong Latino Communities	Hispanics in Philanthropy	Regional	Estados Unidos	Fortalecimiento de capacidades de organizaciones latinas	2000	n.d.
25.	Fondo para el Periodismo Independiente*	Seattle International Foundation	Regional	América Central y México	Periodistas	2016	https://seaif.org/es/programas/fondo-de-periodismo-independiente/
26.	Central America and Mexico Youth Fund (CAMY)**	Seattle International Foundation	Regional	América Central y México	Personas jóvenes	2016	https://camyfund.org/en/
27.	Fondo Defensorxs	The Christensen Fund	Regional	América Latina	Justicia socioambiental y Personas indígenas defensoras	2021	https://www.christensenfund.org/
28.	Vida AfroLatina	Vida AfroLatina	Regional	América Latina	Mujeres afrodescendientes / violencia sexual	2020	https://es.vidaafrolatina.org/
29.	LGTBI International Fund	Astrea Lesbian Foundation for Justice	Global		Justicia de género y Personas LGBTI	1996	https://www.astraeafoundation.org/apply/international-fund/
30.	AYNI Fondo de Mujeres Indígenas	AYNI Fondo de Mujeres Indígenas	Global		Mujeres indígenas	2008	https://fimi-iiwf.org/fondo-ayni/
31.	Global Fund for Women	Global Fund for Women	Global		Mujeres	1987	https://www.globalfundforwomen.org/
32.	Crisis Fund, Global Fund for Women	Global Fund for Women	Global		Respuesta rápida en desastres naturales o conflictos	2014	https://www.globalfundforwomen.org/what-we-do/crisis-fund/
33.	Environmental Defenders Collaborative	Global Greengrants Fund	Global		Justicia socioambiental	2017	https://www.greengrants.org/edc/
34.	Global Greengrants Fund	Global Greengrants Fund	Global		Justicia socioambiental	1993	https://www.greengrants.org/
35.	International Trans Fund	International Trans Fund	Global		Personas trans	2015	https://www.transfund.org/?lang=es
36.	Mama Cash	Mama Cash	Global		Mujeres y movimientos feministas	1983	https://www.mamacash.org/es/el-activismo-feminista-funciona
37.	Pawanka Fund	Pawanka Fund	Global		Poblaciones indígenas	2014	https://www.pawankafund.org/
38.	Plastic Solutions Fund	Rockefeller Philanthropy Advisors	Global		Medio ambiente / Reducción de uso de plástico	2017	https://plasticsolution.org/
39.	The Fund for Global Human Rights	The Fund for Global Human Rights	Global		Derechos humanos	2002	https://globalhumanrights.org/
40.	Legal Empowerment Fund	The Fund for Global Human Rights	Global		Derechos humanos y empoderamiento legal	2021	https://globalhumanrights.org/legal-empowerment/
41.	Thousand Currents	Thousand Currents	Global		Justicia socioambiental / Soberanía alimentaria	2016	https://thousandcurrents.org/
42.	Numun Fund ***	Women Win	Global		Tecnología en apoyo a activistas feministas	2020	https://numun.fund/

* Los países de Centroamérica en los que opera son: Belice, El Salvador, Guatemala, Honduras y Nicaragua

** Los países latinoamericanos en los que opera son: El Salvador, Guatemala, Honduras y México

*** Los países latinoamericanos en los que opera son: Colombia y México

● Tabla 1 Elaboración de Liliane Loyá

Personas entrevistadas

- **Amália Souza**
Fundo Casa Socioambiental
- **Artemisa Castro**
Fondo Acción Solidaria
- **Atieno Odhiambo**
Legal Empowerment Fund
- **C. R. Hibbs**
The Robert H. N. Ho Family Foundation
- **Eglé Flores**
Biodiversity Funders Group
- **Gabriela Boyer**
Inter-American Foundation
- **Julio Copo Terrés**
Mañón Quintana Abogados/Consejero de Hispanics in Philanthropy
- **Laura García**
Global Greengrants Fund
- **Laura Leonelli Morey**
Fondo de Mujeres del Sur
- **Margareth Flórez**
RedEAmérica
- **María Estelí González**
Fondo Centroamericano de Mujeres
- **Michael Layton**
Dorothy A. Johnson Center, Grand Valley State University
- **Rodrigo Villar**
Centro de Investigación y Estudios sobre Sociedad Civil
- **Stephany Girón**
Fondo Centroamericano de Mujeres
- **Sylvia Aguilera**
Acento, Acción Local
- **Tania Turner**
Fondo Semillas
- **Tatiana Amor**
The Christensen Fund
- **Tatiana Fraga Diez**
Comunalia
- **Traci Romine**
Charles Stewart Mott Foundation
- **Valeria Scorza**
Fundación Avina

Glosario

- **Cambio social** Es un término originado en la Sociología usado para caracterizar los cambios en las formas de interacción humana que *transforman instituciones sociales, normas culturales y patrones de comportamiento*. Estos cambios ocurren a lo largo de un período de tiempo considerable y, por lo general, tienen consecuencias profundas para una sociedad. En la historia, se han dado este tipo de cambios a nivel global, nacional o regional y han modificado estructuras que parecían inamovibles. Algunos ejemplos son la abolición de la esclavitud y el reconocimiento de los derechos de las poblaciones LGBTI en países del Norte global.
- **Contrapartes** Se refiere tanto a organizaciones como a personas activistas y grupos comunitarios no constituidos formalmente que implementan iniciativas y son beneficiarios de los apoyos otorgados por los fondos o las instituciones donantes.
- **Fondos** Mecanismos o vehículos, sin fines de lucro, que captan recursos de instituciones donantes y los destinan al apoyo de iniciativas de la sociedad civil. También se les conoce como “instituciones intermediarias”.
- **Fondos asesorados por donantes (DAF por sus siglas en inglés)** Son vehículos creados por la legislación estadounidense para que los donantes reciban deducciones fiscales sin que necesariamente el dinero se haya distribuido para fines de beneficio público (en inglés conocido como “*charitable giving*”). Debido a esta característica, han sido fuertemente criticados por un sector importante de la filantropía y organizaciones sin fines de lucro en Estados Unidos.
- **Fundación** El término, en sentido amplio, se refiere a cualquier asociación creada para un fin común, sin propósito de lucro, que cuenta con un patrimonio propio. Ciertas características varían dependiendo del marco legal de cada país. En algunas legislaciones, se reconoce que la función o actividad central de las fundaciones es la de otorgar donativos, pero no en todos los casos.

Existen diferentes tipos de fundaciones, entre ellas, las independientes (de patrimonio propio), las comunitarias, las empresariales y las familiares.
- **Fundación comunitaria** Se trata de una organización formada por miembros de una comunidad cuyo objetivo es movilizar recursos de múltiples fuentes, incluidas las aportaciones de sus integrantes, para resolver problemáticas o cubrir necesidades de la propia comunidad.
- **Fundación empresarial** Este tipo de fundaciones son creadas por empresas. Si bien legalmente la fundación es independiente de la empresa que la creó, sí depende financieramente de ella. Además, los directivos de la empresa suelen participar en el consejo u órgano de decisión de la fundación.
- **Fundación privada con patrimonio propio** Es una organización sin fines de lucro con un patrimonio propio, el cual suele provenir de una sola fuente principal, ya sea de una persona física, una familia o una empresa. De ahí que las fundaciones privadas sean de diferentes tipos; las principales son: fundaciones empresariales o corporativas, fundaciones independientes y fundaciones familiares. Estas diferentes figuras no necesariamente se encuentran reflejadas en las legislaciones.

En el régimen de Estados Unidos, a diferencia de una fundación pública, la fundación privada no está autorizada para recaudar fondos del público en general.
- **Fundación pública** Se trata de una organización no lucrativa autorizada para solicitar y obtener fondos del público en general y, por tanto, su patrimonio proviene usualmente de fuentes diversas. Este tipo de fundación existe dentro del régimen fiscal de Estados Unidos.
- **Instituciones donantes** Son entidades que otorgan (donan) recursos a personas u organizaciones civiles con el propósito de contribuir a promover alguna causa social.
- **Organización o asociación civil** En esta exploración, el término se utiliza para denotar cualquier entidad privada que realiza actividades sin fines de lucro. Equivale a “organizaciones no gubernamentales” y organizaciones “del Tercer Sector” y alude a agrupaciones de ciudadanos e integrantes de la sociedad, independientemente de la terminología legal de cada país.

Anexo 4.

Fuentes consultadas

Behrens T. & Martin, T. (15 de enero de 2020). Alternatives to Strategic Philanthropy Are Emerging. *Dorothy A. Johnson Center for Philanthropy Blog*. Recuperado el 18 de noviembre de 2021 en: <https://johnsoncenter.org/blog/alternatives-to-strategic-philanthropy-are-emerging/>

Cairns, B., Buckley, E., Hopgood, R. & Jenkins, R. (2019). *Duty to Care? How to ensure grant-making helps and doesn't hinder*. Institute for Voluntary Action Research. Recuperado el 22 de noviembre de 2021 en: <https://www.ivar.org.uk/publication/duty-to-care/>

Carrillo Collard, P., Tapia Álvarez, M. & Layton, M. (2008). Filantropía corporativa a la mexicana. *Foreign Affairs Latinoamérica*. (8:2), págs. 183-194.

Carrillo Collard, P., Vargas Arias, S., Tapia Álvarez, M. & Layton, M. (2008). *Diagnóstico sobre filantropía corporativa en México*. Alternativas y Capacidades. <http://www.filantropia.itam.mx/docs/DiagnosticoFilCorp.pdf>

CIVICUS & Innpactia. (2019). *Access to Resources for Civil Society Organizations in Latin America: Facts and Challenges*. CIVICUS. <https://www.civicus.org/index.php/access-to-resources-for-civil-society-organisations-in-latin-america>

The Economist. (5 de noviembre de 2020). The difficulty of doing good in Latin America. *The Economist*. Versión en línea. Recuperado el 21 de noviembre de 2021 en: <https://www.economist.com/the-americas/2020/11/05/the-difficulty-of-doing-good-in-latin-america>

Fulton, K. (22 de febrero de 2018). *The Predicament of Strategic Philanthropy*. Center for Strategic Philanthropy. Recuperado el 17 de diciembre de 2021 en: <https://cep.org/predicament-strategic-philanthropy/>

Global Fund for Community Foundations. (s.f.). *What do we mean by community philanthropy?* Recuperado el 20 de diciembre de 2021 en: <https://globalfundcommunityfoundations.org/what-we-stand-for/community-philanthropy/>

Gordon, D. & Allan, C. (5 de marzo de 2019). Closing Civil Society Space: *What Environmental Funders Need to Know*. Environmental Funders Network. Recuperado el 14 de noviembre de 2021 en: <https://www.greenfunders.org/2019/03/05/closing-civil-society-space-what-environmental-funders-need-to-know/>

Grantmakers for Effective Organizations. (s.f.). *What Does Effective Due Diligence Look Like?* Grantmakers for Effective Organizations. Recuperado el 3 de noviembre de 2021 en: <https://www.geofunders.org/documents/1368>

Hispanics in Philanthropy. (s.f.). *Funders Collaborative for Strong Latino Communities*. Recuperado el 10 de diciembre de 2021 en: https://www.learningtogive.org/sites/default/files/handouts/Funders_Collaborative_for_Strong_Latino_Communities.pdf

Hodgson, J. & Pond, A. (2019). *Cómo transfiere el poder la filantropía comunitaria*. Recuperado el 12 de diciembre de 2021 en: https://comunalia.org.mx/portfolio_page/como-transfiere-el-poder-la-filantropia-comunitaria/

Human Security Collective and European Center for Not-for-profit Law. (2018). *At the Intersection of Security and Regulation: Understanding the Drivers of 'De-Risking' and the Impact on Civil Society Organizations*. Human Security Collective and European Center for Not-for-profit Law. Recuperado el 25 de enero de 2022 en: https://www.hscollective.org/assets/Uploads/Reports/8f051ee3cb/Understanding-the-Drivers-of-De-Risking-and-the-Impact-on-Civil-Society-Organizations_1.pdf

Johnson, P. D., (2018). *Global Philanthropy Report: Perspectives on the Global Foundation Sector*, Harvard University's John F. Kennedy School of Government. Recuperado el 7 de noviembre de 2021 en: https://cpl.hks.harvard.edu/files/cpl/files/global_philanthropy_report_final_april_2018.pdf

NGOSource. (2020). *Due Diligence in Grantmaking. Part I*. NGOsSource. Recuperado el 14 de noviembre de 2021 en <https://www.ngosource.org/blog/due-diligence-in-grantmaking-part-i>

Sullivan, P. (13 de septiembre de 2014). Hispanic-Americans Work to Bolster Philanthropy at Home. *The New York Times*. Recuperado el 15 de noviembre de 2021 en: <https://www.nytimes.com/2014/09/13/your-money/hispanic-americans-work-to-bolster-philanthropy-at-home.html>

Theis, M. (2021). New study shows that majority of donor-advised funds are sending little or no money to charity every year, *The Chronicle of Philanthropy*. Recuperado el 3 de noviembre de 2021 en <https://www.philanthropy.com/article/new-study-shows-that-majority-of-donor-advised-funds-are-sending-little-or-no-money-to-charity-every-year>

USAID Colombia. (2015). *Investing for Peace*. USAID. Recuperado el 7 de noviembre de 2021 en: https://www.usaid.gov/sites/default/files/documents/1862/ACUMEN_IFP_FactSheet_September_2015_FINAL.pdf

DE LO LOCAL A LO REGIONAL

Agradecimientos

El equipo de Hispanics in Philanthropy y Liliane Loya agradecen a todas las personas que aceptaron participar en esta exploración. La riqueza de la información vertida en este reporte es resultado directo de sus valiosas reflexiones y su amplia experiencia. Les agradecemos profundamente su tiempo y su contribución sin lo cual este estudio no hubiera sido posible. La lista completa de personas entrevistadas se encuentra en el Anexo 2.

Agradecemos especialmente a Michael Layton, Miguel Pulido, Andrea Tapia y Rodrigo Villar por su valiosa retroalimentación a versiones preliminares de este reporte.

Agradecemos también al equipo de Hispanics in Philanthropy por su retroalimentación y orientación en la realización de este trabajo y, en particular, a Paola Feregrino, Gracia Goya, Brenda Pedroza, Andrea Villaseñor, Marcela Buzo, Hilda Vega.

ACENTO
acción local

 **FONDO SEMILLAS**
MUJERES SEMBRANDO IGUALDAD

 **EMERGER**
Fondo Socioambiental

FASOL
Fondo Acción Solidaria, A.C.

 **FONDO ALQUIMIA**

Fondo de Mujeres Bolivia
APTHAPI JOPUETI

 **FONDO LUNARIA MUJER**

 **Fondo Socioambiental del Perú**

 **Semilla FUNDACIÓN**

 **fundo casa SOCIOAMBIENTAL**

¡NE QUE!

 **Baobá**
FONDO PARA ELDADAZ RACIAL

 **fcam**
Fondo Centroamericano de Mujeres

 **ASTRAEA**

FONDO DE ACCIÓN URGENTE
Mujeres Latinas y el Caribe

 **elas+**

 **FONDO DE MUJERES DEL SUR**

PULSANTE
CIDADANIA ATIVA

fondo camy
Fondo para el desarrollo comunitario y ambiental

CAMINA
Alianza para las Migraciones en Centroamérica y México
Central America and Mexico Migration Alliance

LEGAL EMPOWERMENT FUND

 **GLOBAL GREENGRANTS FUND**
Where change takes root

ayni
ASOCIACIÓN MÚJERES Y FUNDOS

 **THE CHRISTENSEN FUND**

GLOBAL FUND FOR WOMEN

FUND GLOBAL HUMAN RIGHTS

ijf
Independent Journalism Fund

Numun Fund

 **PAWANKA FUND**
RESOURCES APES OF WOMEN AND GIRLS

 **PLASTIC SOLUTIONS FUND**

ma ma cash

 **Nanum**
Mujeres Conectadas

 **idaAfrolatina**

Thousand Currents

GLOBAL FUND FOR WOMEN CRISIS FUND

itf INTERNATIONAL TRANS FUND

DE LO LOCAL A LO REGIONAL

UNA EXPLORACIÓN DEL FINANCIAMIENTO
A ORGANIZACIONES E INICIATIVAS DE
SOCIEDAD CIVIL EN AMÉRICA LATINA
A TRAVÉS DE FONDOS SIN FINES DE LUCRO

